



Memoria de
sostenibilidad
2022



Índice

Carta del Presidente de Cofares	5	2. Estrategia de sostenibilidad	22
Carta del Director General de Cofares	6	2.1. Plan Director de Sostenibilidad	23
1. Quiénes somos	7	2.2. Compromiso con la Agenda 2030 de Naciones Unidas	32
1.1. Principales cifras 2022	8	2.3. Análisis de materialidad	34
1.2. Sobre Cofares	11	2.4. Relación con los grupos de interés	37
1.2.1. Modelo de negocio	11	2.5. Gestión de riesgos relacionados con la sostenibilidad	38
1.2.2. Estrategia y cuota de Mercado	12	3. Nuestro modelo de gobierno responsable	41
1.2.3. Empresas que forman el Grupo Cofares	14	3.1. Estructura de gobierno	42
1.2.4. Proyectos de innovación	15	3.2. Comité de cumplimiento normativo	46
1.2.5. Hitos 2022	17	3.3. Comisión de Nombramientos y Retribuciones	47
1.2.6. Sellos y certificaciones	19	3.4. Comisión de Auditoría	48
1.3. Modelo de defensa de la farmacia	21	3.5. Comité de Sostenibilidad	49

3.6. Comité de Diversidad	50	4.1.8. Promoción del empleo y el talento joven	73
3.7. Respeto a los DDHH	51	4.1.9. Salud y seguridad laboral	74
3.8. Lucha contra la corrupción y el soborno	52	4.1.10. Sellos o certificaciones en materia de RRHH	77
3.9. Código de conducta	54	4.2. Compromiso con nuestra cadena de valor	78
3.10. Canal de denuncias	55	4.2.1. Subcontratación y proveedores	79
3.11. Sellos o certificaciones en materia de Buen Gobierno	56	4.2.2. Consumidores	80
4. Nuestro compromiso social	57	4.2.3. Sellos o certificaciones relacionados con la cadena de valor	82
4.1. Compromiso con nuestros empleados	58	4.3. Compromiso con la comunidad	83
4.1.1. Políticas en materia de RRHH	58	4.3.1. Fundación Cofares	83
4.1.2. Riesgos relacionados con los RRHH	60	4.3.2. Aportaciones y donaciones a entidades sin ánimo de lucro	85
4.1.3. Estructura de la plantilla	61	5. Nuestro compromiso ambiental	86
4.1.4. Organización del tiempo de trabajo y relaciones sociales	62	5.1. Política Medioambiental	88
4.1.5. Igualdad y diversidad	63	5.2. Política de Desarrollo Sostenible	89
4.1.6. Conciliación y organización del trabajo	68	5.3. Estrategia Ambiental	90
4.1.7. Formación	72	5.4. Riesgos en materia ambiental	91

5.5. Huella de carbono	93
5.6. Consumo de energía eléctrica	96
5.7. Consumo de agua	98
5.8. Gestión de residuos	100
5.9. Protección de la biodiversidad	104
5.10. Sellos o certificaciones en materia ambiental	105
Sobre esta memoria	106
Relación de indicadores GRI	107
Relación de temas materiales	111
Anexo I	112

Carta del Presidente de Cofares

En el año 2022 nos hemos centrado principalmente, además de en la innovación y la mejora de los servicios, en todo aquello que rodea a la sostenibilidad farmacéutica, y es que, creemos que es nuestro deber cuidar del planeta e intentar dejar la menor huella posible haciendo nuestro trabajo lo mejor que sabemos. A pesar de los buenos resultados obtenidos, seguimos trabajando para hacer más eficiente y sostenible la farmacia, y para ello, estamos apostando por la innovación, la digitalización y la aplicación de la Inteligencia Artificial y otras tecnologías a la operativa de negocio. También estamos empeñados en trasladar estas mejoras a todos nuestros socios y en seguir así sumando en sostenibilidad y eficiencia.

Es todo un orgullo presentar la octava edición del informe de Sostenibilidad de nuestra Cooperativa, donde mostramos las acciones llevadas a cabo con la finalidad de avanzar cada día más en el modelo de Cooperativa Sostenible y dar un mejor servicio a las farmacias.

Seguimos dando pasos en la Estrategia Ambiental planteada, y para lograr los objetivos marcados para 2024 hemos mejorado la eficiencia energética, por ejemplo, instalando un Sistema de Gestión de Edificios y con controladores que ayudan a tener un mayor manejo de la climatización, este cambio ayuda a reducir un 4,3% el consumo de electricidad y un 27% el de gas.

Además, estamos optando por energías alternativas como paneles fotovoltaicos que ya están en marcha en nuestro almacén de Linares. Prevemos que antes de 2024 también se hayan instalado en los almacenes de Orense, Tarragona y Castellón. Seguimos participando en el Sistema de Recogida Selectiva SIGRE en nuestro empeño por promover la gestión medioambiental de los residuos y sus envases.

Pero la sostenibilidad no es solo medioambiental, que también. Para nosotros la sostenibilidad está en el sentido de nuestro propio negocio. Somos una Cooperativa que garantiza un acceso equitativo al medicamento en todo el territorio nacional y en las mismas condiciones. Por tanto, la sostenibilidad para nosotros también está en seguir ofreciendo este servicio, apoyando especialmente las zonas con la viabilidad económica más comprometida y asegurando así mantener la equidad para toda la población.

Otro de los grandes hitos del año ha sido la inclusión de la Diversidad dentro del Plan Estratégico de Cofares, resultado de esto hemos creado un Comité de Diversidad, que está formado por 12 miembros, además de la redacción de la nueva Política de Diversidad de la Cooperativa, que fue aprobada en marzo por el Consejo Rector. Por otro lado, pero en la misma dirección, hemos creado un proyecto de Gestión de Diversidad con el foco puesto en cinco áreas principales: género, discapacidad, edad, LGTBI y cultura/ diversidad cognitiva.



Por último, quiero destacar el gran papel de cada una de las personas que forman parte de Cofares, también de colaboradores y farmacias socias, que gracias a su trabajo hacen posible que la sociedad esté atendida y se trabaje hacia el futuro saludable en el que queremos vivir. Seguiremos trabajando para mejorar el sistema, tenemos muchos retos por delante, pero estamos seguros de que estamos en el buen camino para acometerlos de la mejor manera posible.

Eduardo Pastor
Presidente de Cofares

Carta del Director General de Cofares

Cada vez somos más eficientes y cercanos, como Cooperativa queremos adelantarnos a las necesidades del mercado e ir más allá, aportando valor a la sociedad no solo con lo que hacemos sino con cómo lo hacemos.

Echando la vista atrás podemos decir que el 2022 ha sido un ejercicio lleno de desafíos, los costes extraordinarios derivados de la guerra de Ucrania, del aumento del precio de la energía, así como de la gasolina y el petróleo han marcado el desarrollo de la actividad a lo largo del año. Un año marcado por la recuperación, que ha conseguido hacer frente a la pandemia y estabilizar la crisis sanitaria y social.

Es momento para poner el foco en nuevos proyectos, centrarnos en la evolución de la farmacia a través de la transformación y la digitalización. Seguir creciendo y expandirnos por el territorio nacional es una de las prioridades para este nuevo ejercicio, estamos abriendo nuevos almacenes que acercan aún más el medicamento a la población, de forma que las rutas sean menores y que los tiempos de entrega también disminuyan.

En definitiva, continuar explorando nuevas fórmulas para seguir siendo más eficientes e impulsar aún más la sostenibilidad en todos nuestros procesos. Un compromiso que adquirimos hace muchos años y que hemos puesto en práctica y ampliado en cada ejercicio. Trabajamos día a día con el objetivo de ser más eficientes, más sostenibles y más respetuosos con las personas y el planeta.

Todo esto es posible gracias a todos aquellos que cada día tratan de mejorar nuestra estrategia de sostenibilidad y que hacen de Cofares una Cooperativa comprometida, humana y responsable.

En nombre de la dirección de Cofares, nos comprometemos por continuar defendiendo el modelo de farmacia español, así como seguir promoviendo el cuidado y bienestar de los pacientes, de una forma innovadora, ética y respetuosa con la sociedad y el medio ambiente, tal como hemos venido haciendo a lo largo de toda nuestra historia.

José Luis Sanz

Director General de Cofares





1.

Quiénes somos

1.1

Principales cifras 2022



78

Años de historia



3.111

Trabajadores



11.519

Socios cooperadores



29.35

% Cuota de mercado



1.874

Rutas activas en 2022



69.750.059

Km realizados en Transporte Capilar



44

Instalaciones



17,4

M de pedidos



2.858

Clientes no socios



14.024

Clientes+socios



156.458

Visitas comerciales



3.578.845.056

€ compra a proveedores



3.832.455.789

€ Ingresos



241.085.597

€ Gastos



3.587.876

€ Impuestos pagados



11.916.172

€ Valor retenido



306.346

€ Donaciones



44

Países (11 más que el año anterior)

Europa:
España, Reino Unido,
Dinamarca, Italia,
Lituania, Alemania,
Portugal, Irlanda,
Bélgica, Países Bajos,
Chipre, Suecia.

**Oriente Medio y
Norte de África:**
Emiratos Árabes,
Bahrein, Kuwait,
Arabia, Arabia
Saudita, Qatar, Libia,
Jordania, Irak, Irán,
Turquía.

LATAM:
Colombia, México,
Ecuador, Perú,
Venezuela, Panamá,
Bolivia, Honduras,
Chile.

África:
Mauritania, Senegal, Gambia,
Ghana, Uganda, Nigeria, Mali,
Marruecos, Somalia, Guinea
Ecuatorial, República Democrática
de Congo, Cabo Verde.

1.2

Sobre Cofares

1.2.1 Modelo de negocio

En Cofares somos una Cooperativa en la que distribuimos productos farmacéuticos y parafarmacéuticos, y estamos formados íntegramente por capital farmacéutico. Nuestro equipo está formado por 3.111 personas, a las que se suman los 11.519 socios cooperadores.

Hemos creado un modelo solidario de distribución que consiste en extraer parte de los recursos destinados a operaciones rentables, para cubrir las que no sean rentables, y de este modo asegurar el bienestar de nuestros pacientes y nuestros socios.

Para sustentar este modelo y toda nuestra actividad, hemos definido un propósito, misión, visión y valores que marcan una pauta y una filosofía clara para toda la compañía:

Nuestro propósito

Más cerca de todos. Porque hoy en día, la salud nos mueve.



Misión de la Cooperativa

Rentabilizar las compras de nuestros socios, apoyarlos en la gestión de sus Oficinas de Farmacias y ser garante del modelo farmacéutico español.

Visión al servicio de la Farmacia

Proveer a nuestros socios de las herramientas necesarias para llevar a cabo sus actividades, ayudándoles a afrontar juntos los retos, porque para nosotros la fortaleza de la Oficina de Farmacia es y será nuestra principal razón de ser.



Nuestros valores:

Más relevantes que nunca, donde la salud y las personas son los protagonistas.

- > **Conexión:** Generamos valor a través de relaciones cercanas y vínculos de confianza.
- > **Visión:** Garantizamos una transformación positiva y sostenible para la farmacia.
- > **Compromiso:** Mostramos apoyo continuo a nuestros socios con respuestas y soluciones.

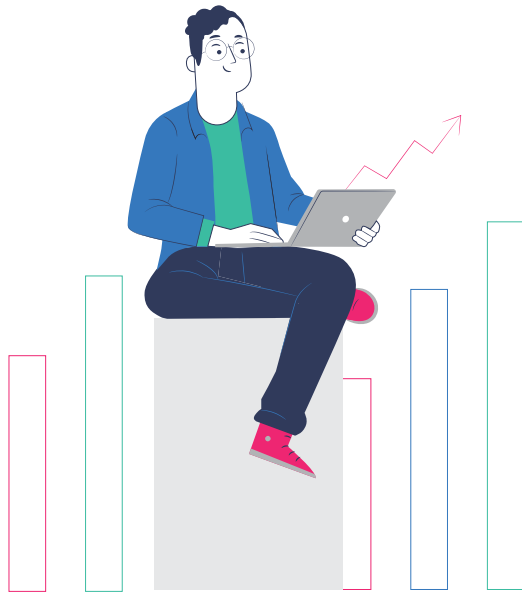
1.2

Sobre Cofares

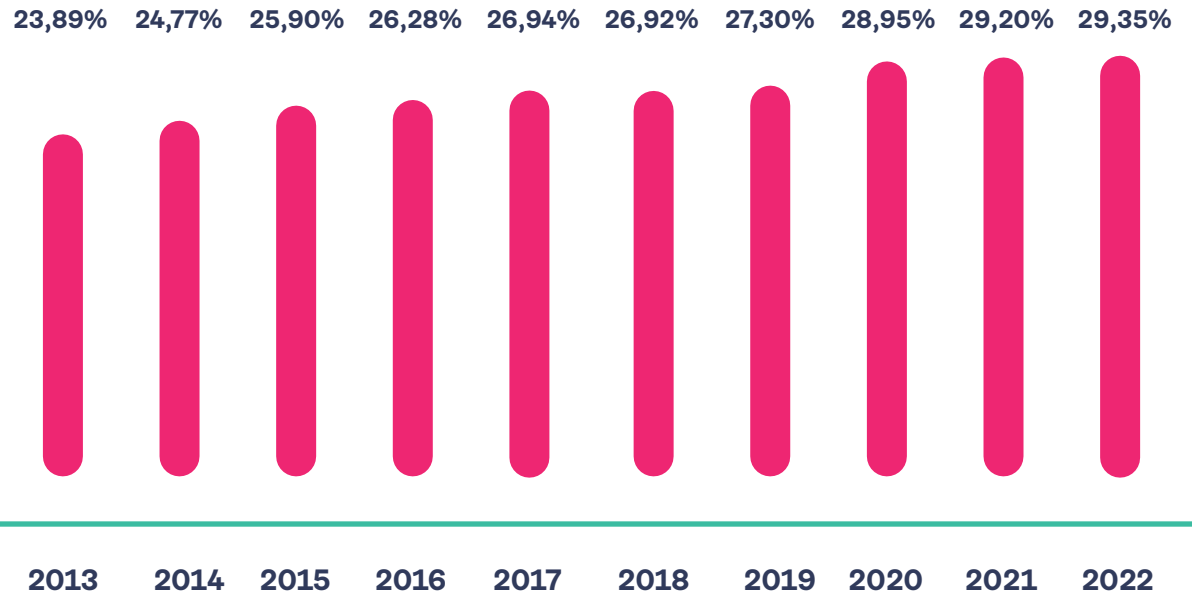
1.2.2

Estrategia y cuota de Mercado

Con una cuota de mercado en España del 29,35% en 2022, somos uno de los principales actores del sector de la distribución de medicamentos y productos sanitarios, habiendo experimentado una subida del 0,51% respecto al año anterior, y de un 1,38% en relación con el 2020.



Cuota de mercado de los últimos 10 años



Aunque nuestro principal mercado es el español, también estamos presentes en África, Oriente Medio, Latinoamérica y varios países de la Unión Europea. En total desarrollamos nuestra actividad en 44 países.



En nuestros 78 años de historia, nos hemos esforzado por mantener una cuidada relación con todos los agentes del sector, especialmente las farmacias, con quien promovemos relaciones estratégicas de cooperación que les permitan convertirse en centros de salud y autocuidado de referencia para todos los ciudadanos. Nuestro éxito se basa fundamentalmente en cuatro pilares:



Un equipo profesional

y comprometido de más de 3.000 personas.



Un sistema de comunicación rápido

y transparente con nuestros grupos de interés.



Una red logística

desarrollada capaz de cubrir eficazmente las necesidades de nuestros socios.



Inversión en tecnología innovadora

que nos permite agilizar todos nuestros procesos.

Todo ello en un contexto socioeconómico complejo, con fuertes regulaciones en el mercado, una clara evolución sociodemográfica, con más necesidades sociosanitarias, y todo en torno a una evolución tecnológica con cambios evidentes en el modelo de conducta de la sociedad.

1.2

Sobre Cofares

1.2.3

Empresas que forman el Grupo Cofares

Desde nuestra fundación como Cooperativa en 1944 hasta hoy, hemos creado un grupo de empresas encabezado por Cofares Cooperativa, además de otras 32 empresas con diferentes actividades económicas pero encaminadas a cumplir con nuestra misión como compañía.



1.2

Sobre Cofares

1.2.4

Proyectos de innovación

En 2021 Cofares puso en marcha un **Hub de Innovación** para la cocreación y desarrollo de propuestas y tecnologías disruptivas que respondan a las nuevas necesidades del ecosistema sanitario.

En 2022 se han iniciado tres proyectos a través del Hub de Innovación:



iLumin-Aid: Sistema Place to Light

Es un proyecto de intraemprendimiento para facilitar la identificación de cubetas en las estaciones manuales, mediante la iluminación por colores. Está previsto que este proyecto se implante en 2024 en los almacenes de Cofares.

Live Check: Visión artificial

Se trata de otro proyecto de intraemprendimiento que tiene como objetivo comprobar los artículos introducidos en la cubeta para detectar errores en el momento de la preparación. En 2023 está prevista la evaluación final del proyecto en almacenes para su puesta en marcha en 2024.

Proyecto piloto con la startup Preventya: Travitool

Preventya Salud nace como una solución B2B centrada en buscar la prevención de enfermedades metabólicas a través de actividad física, ofreciendo una guía deportiva adaptada a cada usuario. En colaboración con Cofares, ha desarrollado el proyecto Travitool como una herramienta complementaria a las ya existentes Tcuida y Welnia, dedicadas al apoyo nutricional ofrecido en las farmacias. Con Travitool se propone a los usuarios que realicen un plan de entrenamiento complementario al servicio de nutrición actual a través de una aplicación móvil.

COFARES HEALTH ONE

Por otro lado, dentro Cofares, contamos con el negocio **Cofares Health One**, división formada por la unión de cuatro empresas especializadas:

OMFE



Líder en ofrecer soluciones integrales a problemas sanitarios internacionales a través del suministro de fármacos de alta calidad a países en vías de desarrollo.

OMFE Nacional



Distribuye medicamentos a servicios de farmacia hospitalaria. También colabora con las autoridades sanitarias para conseguir medicamentos no registrados en España y cuenta con un servicio de entrega a domicilio en colaboración con hospitales.

Farmavenix



Facilita servicios de logística integral a laboratorios, hospitales, centros médicos y administraciones públicas desarrollando proyectos de automatización y robotización.

Cofares Proyectos



Es la empresa de ingeniería y consultoría logística del Grupo. Es reconocida por su liderazgo en reorganizaciones, diagnósticos y su know-how especializado en diseño y optimización de proyectos.

eDUCO+



Desarrollan programas formativos dirigidos a profesionales del sector sanitario a través de un modelo transversal de Patient Journey.

Cofares Health One ha hecho consultoría y proyectos de innovación en 15 países de Latino América, Europa, Oriente Medio y África. Entre sus objetivos estratégicos, destaca el de posicionarse como un actor relevante especializado en ofrecer servicios logísticos, de formación y desarrollo de productos a hospitales tanto en el territorio nacional como internacional.

1.2

Sobre Cofares

1.2.5

Hitos 2022

Docuserie "Estamos conectados": primera temporada de una docuserie que abarca distintas problemáticas de actualidad relacionadas con la salud. Muestra realidades complejas e historias de superación que pretenden servir de inspiración para personas que atraviesan por circunstancias similares.

Apertura del almacén de Linares (Jaén): es un almacén para 27.000 referencias que cuenta con una cadena de puesta automatizada, guiada por radiofrecuencia, abarca 12 rutas simultáneas, tiene capacidad para 780 huecos de paletización, y cuenta con un sistema de monitorización permanente en temperatura y humedad, entre otras muchas características.

Nueva estrategia de marketing B2B, bajo el proyecto Marketing Cloud para el envío de Newsletters de Seguimiento Comercial personalizadas para cada farmacia.

Lanzamiento de la primera edición de Future Leaders, englobado en la Escuela de Alto Rendimiento de Cofares. A través de esta iniciativa, 25 empleados de alto potencial para Cofares han participado en un programa global que los prepara para ocupar un aposición de mayor responsabilidad en el futuro.

Hemos desarrollado un proyecto de Experiencia de Empleado orientado a la medición y analítica continua del ciclo de vida del empleado. Para su creación se ha contado con la opinión y aportaciones del 77% de los empleados de Cofares.



1.2

Sobre Cofares

1.2.5 Hitos 2022

En 2022 hemos renovado por **tercer año consecutivo la certificación Top Employer España**, que reconoce la excelencia en los procesos de RRHH, en la condiciones de trabajo que ofrecemos a nuestro equipo y nuestra contribución a su desarrollo personal y profesional.

Hemos desarrollado nuestra **primera Estrategia de Diversidad, Igualdad e Inclusión**, para la cual hemos creado un Comité de Diversidad de carácter permanente y hemos actualizado nuestra Política de Diversidad e Inclusión.

Lanzamiento de la plataforma de Welnia para el consumidor final: se trata de una plataforma de salud donde la venta online tiene como objetivo alcanzar a nuevos perfiles de personas y a partir de ahí atraerles a la farmacia física donde podrán completara su experiencia de usuario.

En marzo de 2022 hemos realizado un **cambio de la identidad de marca de Farmanager**, actualizando el look&feel del programa. Desde agosto hemos integrado dentro de Farmanager las marcas de Tedifarma, Sysfar y Master II, convirtiéndonos en uno de los mayores distribuidores en España.

En 2022 hemos abordado un **proyecto transformador** para implantar un modelo centralizado de gestión de incidencias de los clientes que mejorará la respuesta a las farmacias gracias a una mayor eficiencia interna, a través de la herramienta Service Cloud.



1.2

Sobre Cofares

1.2.6 Sellos y certificaciones



Productos Químicos	2000
OFSA y OFSA Devoluciones	2001 y 2015 (ampliación del alcance)
Farmavenix	2009
OMFE	2013



Farmavenix	2011
OFSA Devoluciones	2019



Cofares	2010
---------	------



Cofares Corporación	2019
Cofares Cooperativa Farmacéutica	2019
CIFSA	2019
OMFE	2022
Farline	2022



Cofares

2021



Cofares

2021



Cofares

2021



Cofares

2021



Cofares

2021

Otros certificados

> Farmavenix:

Certificado de Cumplimiento en Normas de Correcta Fabricación (Nº ES/116/21) para acondicionamiento secundario y Certificado de Cumplimiento en Buenas Prácticas de Distribución de un almacén de distribución (Nº BPD/2019/01/CLM).

> OMFE: :

Certificado de Cumplimiento en Buenas Prácticas de Distribución de medicamentos (Nº BPD/2002/152/MAD) y Certificado de Cumplimiento en Buenas Prácticas de Distribución de API (Nº BPD/API/2002/12/MAD).

1.3

Modelo de defensa de la farmacia



Para nosotros, las farmacias y las necesidades de nuestros socios son la máxima preocupación y objetivo de nuestra estrategia empresarial. Posicionamos a las farmacias en el centro de nuestra toma de decisiones y nuestro modelo estratégico se basa en tres ejes:

Gracias a nuestra estrategia, nuestros socios acceden a productos innovadores para satisfacer mejor las necesidades de los pacientes, así como a servicios de financiación que permitan asegurar la estabilidad y continuidad de su negocio.

En 2022 contamos con 11.519 socios cooperadores, un 3,8% menos que el año anterior, pero supone un 1,8% más que en el periodo anterior a la pandemia, el año 2019.



Diagnosticar:

Identificar tendencias que nos permitan adelantarnos a las necesidades del mercado y ser la opción más competitiva para nuestros socios.



Innovar:

Diseñar productos y servicios que ofrezcan una ventaja competitiva a nuestros socios por su perfil innovador.



Transformar:

Implementar proyectos capaces de generar un impacto positivo para todos nuestros socios.



2.

Estrategia de Sostenibilidad

2.1

Plan Director de Sostenibilidad

En Cofares hemos elaborado un segundo Plan Director de Sostenibilidad para el periodo que va de 2022 a 2024. Hemos diseñado este plan bajo la perspectiva de minimizar nuestro impacto negativo sobre el entorno y nuestros grupos de interés.

Está formado por cinco ejes de sostenibilidad que responden al objetivo común de generar valor compartido mediante el impulso y la promoción de la responsabilidad social y los atributos de competitividad, cohesión social y medio ambiente. A su vez los ejes de este Plan Director están alineados con los cinco ejes del Plan Estratégico de Cofares:

- › **Eje 1: Propuesta de valor diferencial**
- › **Eje 2: Excelencia operacional**
- › **Eje 3: Farmacia comunitaria**
- › **Eje 4: Organización y cultura**
- › **Eje 5: Diversificación**



2.1

Plan Director de Sostenibilidad



Volviendo al Plan Director de Sostenibilidad, cabe destacar que cada uno de los cinco ejes que hemos definido contemplan una serie de líneas de actuación que permiten desarrollarlos, y están alineados con los Objetivos de Desarrollo Sostenible.

En 2022 hemos llevado a cabo una serie de acciones relacionadas con este Plan Director en colaboración con la Fundación Cofares, que nos permiten avanzar en los diferentes ejes marcados.

Ejes de sostenibilidad	Líneas de actuación
> Eje 1: Personas en la organización	Igualdad, diversidad e inclusión
	Bienestar, empleo, formación y conciliación
> Eje 2: Ética, buen gobierno y cumplimiento normativo	Cumplimiento normativo
	Ética empresarial
> Eje 3: Protección del medio ambiente	Cambio climático y emisiones
	Energía y renovables
	Economía circular: plásticos y residuos
> Eje 4: Cadena de valor – proveedores y socios	Relación con proveedores
	Relación con los socios
> Eje 5: Participación en la comunidad, alianzas e impacto	Cobertura sanitaria universal
	Alianzas

Eje 1

Personas en la organización



I Estrategia de Igualdad y Diversidad

Para dar un impulso a nuestra cultura y convertirnos en un equipo capaz de atraer talento y fomentar un ambiente respetuoso e inclusivo.

I Comité de Diversidad

Que tiene por objeto realizar un seguimiento de la inclusión y la diversidad en la compañía marcadas en la Estrategia de Igualdad y Diversidad.

Colaboración con la Fundación Integra, Inserta y Cruz Roja

Para promover la empleabilidad de personas en riesgo de exclusión social.

Mes de la salud

Con motivo del Día Mundial de la Salud y el Día Mundial de la Salud y la Seguridad en el Trabajo mediante actividades deportivas y retos saludables para cada centro de trabajo.



Eje 2

Ética, buen gobierno y cumplimiento normativo



Análisis de materialidad

Que permitirá elaborar una hoja de ruta con planes e iniciativas que respondan a las expectativas de los grupos de interés.

Adhesión a días mundiales

Como el Día Internacional de la Mujer, el Día del medioambiente, el Día Mundial contra el Cáncer, la Hora del Planeta, el Día Internacional del Orgullo LGTB, Día de la Discapacidad etc, para visibilizar nuestro compromiso junto con los empleados y normalizar todos los colectivos.

Certificación SGE21

Que consolida y ratifica nuestra gestión ética de procesos.



Eje 3

Protección del medio ambiente



Ampliación del Bosque Cofares

Con tres terrenos, dos en la Comunidad de Madrid y uno en Andalucía que permitirán compensar 113 toneladas de CO2.

Instalación de paneles fotovoltaicos

Se han instalado paneles fotovoltaicos en el almacén de Linares y se prevé hacerlo también en Orense, Tarragona y Castellón.

Gestión de residuos farmacéuticos mediante SIGRE:

participamos en el Sistema de Recogida Selectiva SIGRE para controlar los daños ambientales causados por envases y restos de medicamentos.



Eje 4

Cadena de valor



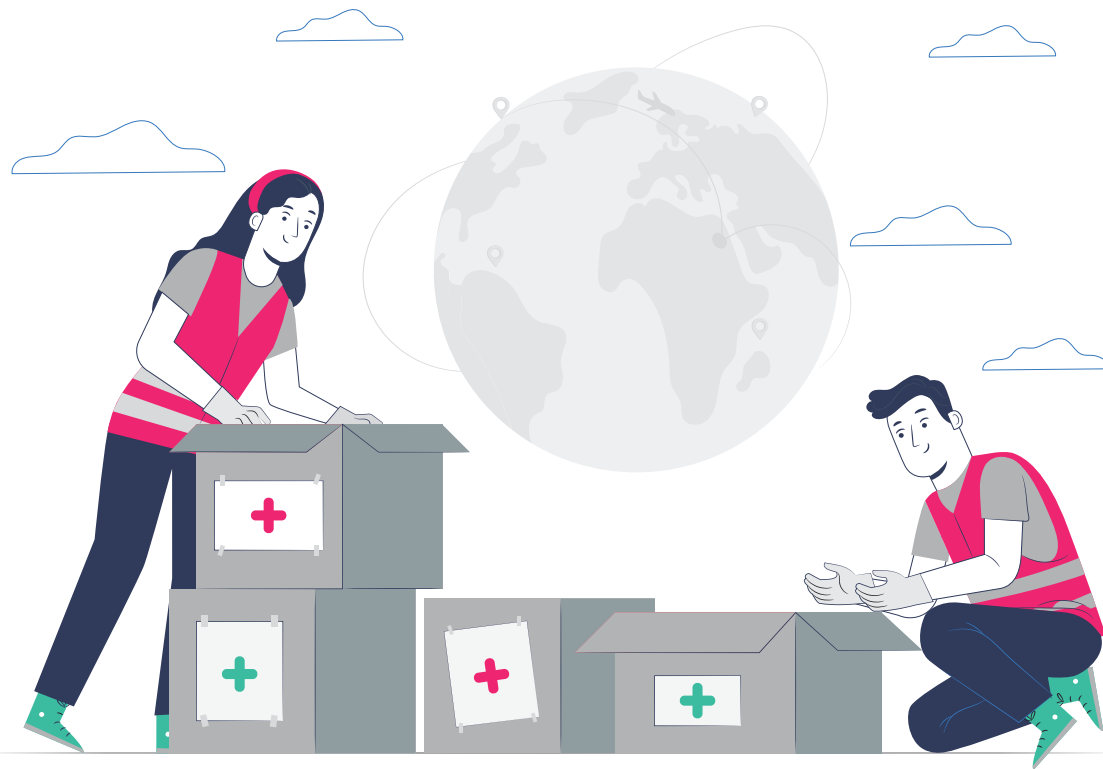
OMFE

Ha actuado como enlace y contacto entre los Laboratorios Rovi y la Fundación Cofares, y ha sido proveedor de material sanitario para Rovi en un proyecto de colaboración en el que se donó dicho material a la Fundación Cofares.

Participación de OMFE en ERCC Operation Plan

Se trata de un proyecto de ayuda humanitaria organizado por la Comisión Europea, que tiene como objetivo hacer llegar medicamentos y otros elementos de ayuda asistencial a las zonas más afectadas por el conflicto de Ucrania. A través de la Comisión, las empresas y otros organismos participantes entregarían directamente a las autoridades ucranianas esta ayuda, bien dentro del país o en la frontera segura más cercana.

La Unión Europea ofreció subvenciones de entre el 75% y el 100% a las entidades que participaran en el transporte, como fue el caso de OMFE.



Eje 5

Participación en la comunidad, alianzas e impacto



Participación en dos campañas de donación de sangre en 2022

En colaboración con Cruz Roja y participación de los empleados.

Proyecto “Una Sonrisa por Navidad”

En colaboración con Cooperación Internacional con el que se han comprado 80 regalos para niños sin recursos.

Proyecto “Misiones Médicas Everest School 2022” en Kamwenge, Uganda.

Colaboramos con la donación de material sanitario, como sueros, vendas y sistemas de vías, etc.

Colaboración con el Banco de alimentos

Para el que se han realizado 102 donaciones que han sumado 2.384 kilos de alimentos, los cuales equivalen a 2.649€ donados.



102
Donaciones



2.384
kilos



2.649
Donados

Proyecto “Una Vida para Diego”

Con el que hemos recogido 1.348 kilos de tapones de plástico entre 17 almacenes de Cofares para combatir la enfermedad de Duchenne.

Con este proyecto también promovemos la economía circular, tratando el plástico de los tapones a través de un gestor de residuos autorizado. De esta forma logramos un doble impacto positivo: social y ambiental.



1.348
Tapones



17
almacenes Cofares

Eje 5

Participación en la comunidad, alianzas e impacto



Campaña interna de donaciones para ayudar a Ucrania

Colaboramos con la Fundación Cofares en la campaña interna de donaciones para ayudar a Ucrania entre nuestros empleados. Los fondos recaudados se destinaron al envío de medicamentos y material de cura. La campaña alcanzó un total de 70.000 euros gracias a las donaciones de socios farmacéuticos, empleados, colaboradores, amigos de la Fundación y de la propia organización

Mercadillo benéfico de la Fundación Cofares

Participación de los empleados de la compañía como voluntarios en las actividades durante la celebración del mercadillo benéfico de la Fundación Cofares: Los beneficios obtenidos se destinaron a la financiación de tratamientos farmacéuticos para las personas con pocos recursos en el marco del programa SANAMOS de la Fundación Cofares, una iniciativa que financia los tratamientos farmacéuticos no cubiertos por los sistemas de salud.

Carreras solidarias

Participación de los empleados en carreras solidarias a través de la plataforma de deporte interna Be Active como “Valencia con la Seguridad Vial”o “InRUN, inmersos en la inclusión”, una carrera organizada por la Fundación A la Par por los derechos y participación de las personas con discapacidad intelectual en la sociedad.

I Liga de Baloncesto Unificado

Participación de nuestros empleados y sus familias, de la mano de Helping by Doing Foundation y Special Olympics Madrid, en la I Liga de Baloncesto Unificado, que fomenta el deporte entre personas con discapacidad, la inclusión y el trabajo en equipo, así como la mejora física y de la salud de las personas con discapacidad. Los equipos están formados por 12 jugadores, 7 con discapacidad y 5 sin discapacidad.

Eje 5

Participación en la comunidad, alianzas e impacto



III Torneo Benéfico de pádel de la Fundación A LA PAR

Asimismo, participamos junto a otras organizaciones en el III Torneo Benéfico de pádel de la Fundación A LA PAR, cuyos fondos fueron destinados a la obra social que lleva a cabo la fundación por los derechos y la participación de las personas con discapacidad intelectual en la sociedad.

Caminata Magic Line SJD

Los empleados de Cataluña formaron parte de la caminata Magic Line SJD, una movilización solidaria organizada por San Juan de Dios que busca conseguir donaciones para ayudar a las personas en situación de vulnerabilidad.

Aportación económica a la Fundación Materno Infantil de Monkole

Aportación económica a la Fundación Materno Infantil de Monkole, quienes gestionan el hospital materno infantil de Kinasa.



2.2

Compromiso con la Agenda 2030 de Naciones Unidas

La Agenda 2030 para el Desarrollo Sostenible, aprobada por la Asamblea General de Naciones Unidas, es un plan de acción en favor de las personas, el planeta, la prosperidad y la paz universal. El sector privado debe jugar un papel central en esta hoja de ruta, que constituye una responsabilidad y una oportunidad sin precedentes para alinear los objetivos de negocio con los de la equidad y sostenibilidad y, por ello, en Cofares participamos en la contribución a la Agenda 2030 de Naciones Unidas y sus Objetivos de Desarrollo Sostenible (ODS) a través de nuestro Plan Director de Sostenibilidad.

Hemos realizado un análisis de la Agenda y hemos definido objetivos prioritarios y secundarios, según su grado de importancia para el negocio:

Objetivos prioritarios



ODS 3: Salud y Bienestar.

Meta 3.8. “Lograr la cobertura sanitaria universal, en particular la protección contra los riesgos financieros, el acceso a servicios de salud esenciales de calidad y el acceso a medicamentos y vacunas seguros, eficaces, asequibles y de calidad para todos”.

Nuestra actividad se centra en acercar la salud a todos los puntos del país.



ODS 13: Acción por el clima.

Meta 13.2. “Incorporar medidas relativas al cambio climático en las políticas, estrategias y planes nacionales”.

En nuestra Norma de Gestión contamos con un compromiso público de integración de aspectos ambientales en nuestras operaciones y estrategia, así como la responsabilidad de prevenir la contaminación y actuar contra el cambio climático.

Además, nuestra Política de Desarrollo Sostenible también incluye el compromiso para preservar la biodiversidad, optimizar el consumo de recursos y la correcta gestión de residuos.

En 2022 hemos desarrollado una segunda Estrategia Ambiental 2022-2024. Esta estrategia recoge los proyectos e iniciativas que nos permitirán reducir nuestro impacto en el medio ambiente.



ODS 17: Alianzas para lograr los objetivos.

En Cofares, mediante la asignación del 0,7% del impuesto de sociedades a fines sociales, contribuimos al cumplimiento de los ODS. Asimismo, participamos en encuentros y foros del sector logístico, sanitario, RRHH, “clústers” de sostenibilidad. Tenemos acuerdos de colaboración con entidades del tercer sector para la inserción laboral de colectivos, para fomentar la diversidad, conciliación, etc.

Objetivos secundarios



ODS 8: Trabajo decente y crecimiento económico.

Meta 8.2. “Lograr niveles más elevados de productividad económica mediante la diversificación, la modernización tecnológica y la innovación, entre otras cosas centrándose en los sectores con gran valor añadido y un uso intensivo de la mano de obra”.

Apostamos por la innovación a través de la constante modernización de nuestras instalaciones. Además, tenemos el Hub de Innovación para fomentar el intraemprendimiento en el equipo y el desarrollo de propuestas y tecnologías disruptivas con startups que respondan a las nuevas necesidades del ecosistema sanitario.

Meta 8.5. “De aquí a 2030, lograr el empleo pleno y productivo y el trabajo decente para todas las mujeres y los hombres, incluidos los jóvenes y las personas con discapacidad, así como la igualdad de remuneración por trabajo de igual valor”.

Meta 8.8. “Proteger los derechos laborales y promover un entorno de trabajo seguro y sin riesgos para todos los trabajadores, incluidos los trabajadores migrantes, en particular las mujeres migrantes y las personas con empleos precarios”.

Apostamos por la atracción y el desarrollo profesional del talento, además colaboramos con entidades dedicadas a la inserción laboral de colectivos en riesgo de exclusión ofreciendo puestos de trabajo.



ODS 10: Reducción de las desigualdades.

Meta 10.2. “De aquí a 2030, potencial y promover la inclusión social, económica y política de todas las personas independientemente de su edad, sexo, discapacidad, raza, etnia, origen, religión o situación económica u otra condición”.

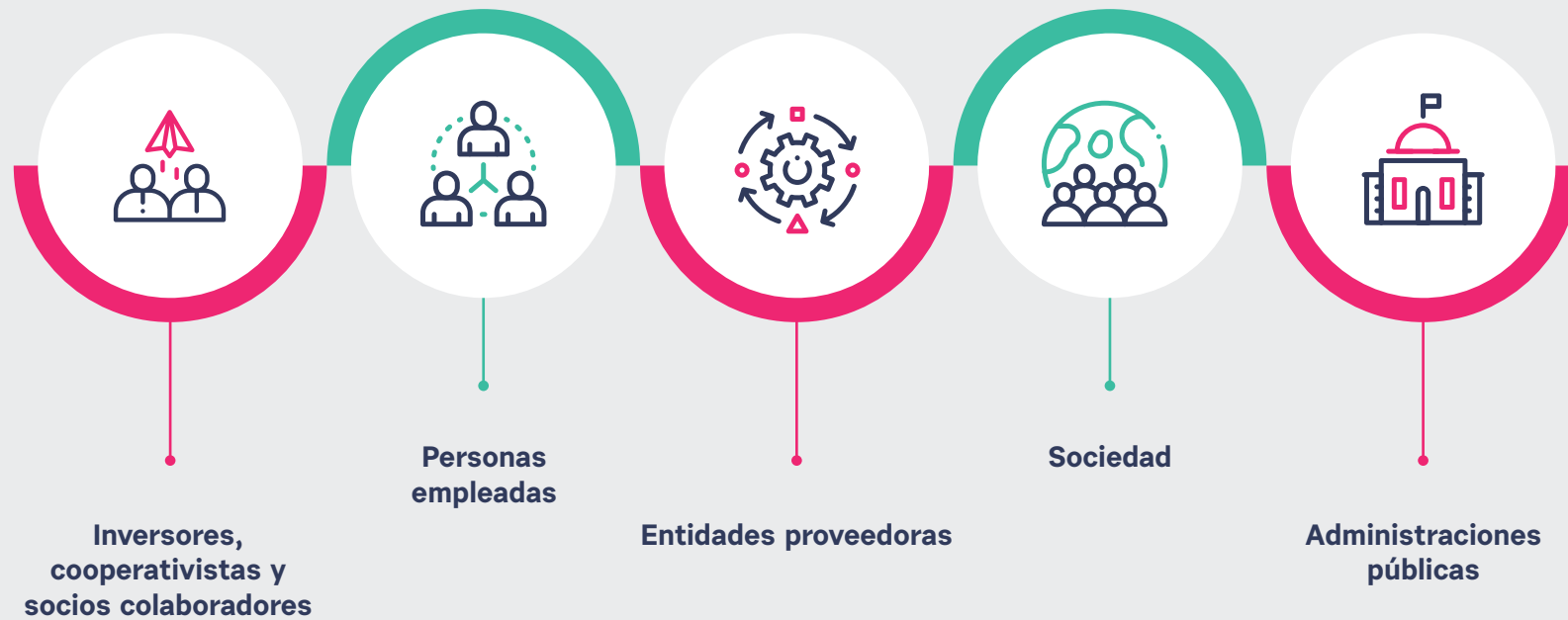
Además de apostar por la integración laboral y social, en Cofares implementamos estrategias y planes de diversidad para crear un entorno de trabajo inclusivo.

2.3

Análisis de materialidad

En 2022 iniciamos un proceso de análisis de materialidad mediante consultas vía cuestionarios online a todos nuestros grupos de interés, así como focus group con nuestros empleados. Este análisis pretendía establecer un orden de relevancia, tanto para los grupos de interés, como para la propia compañía, sobre temáticas propuestas por Global Reporting Initiative.

Los grupos de interés que se incluyeron en el proceso fueron los siguientes:



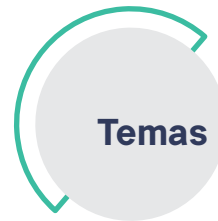
La visión de los grupos de interés representa la evaluación de la influencia de cada uno de los temas potenciales, mientras que la visión de la compañía (analizada a partir de las respuestas del equipo directivo) representa la evaluación del impacto de los mismos temas potenciales. Una vez cruzados ambos ejes se construyó la matriz de materialidad y se trazó la línea que separa los temas relevantes de los no relevantes.

En total se definieron **13 temas relevantes**:



Temas económicos y de gobernanza

- › Lucha contra la corrupción, fraude y soborno.
- › Gestión de riesgos.
- › Ética y buen gobierno.
- › Cumplimiento normativo.



Temas sociales

- › Diversidad, inclusión e integridad.
- › Empleo de calidad, atracción y retención de talento.
- › Conciliación.
- › Seguridad, salud y bienestar del equipo humano.
- › Formación y desarrollo profesional del equipo humano.



Temas ambientales

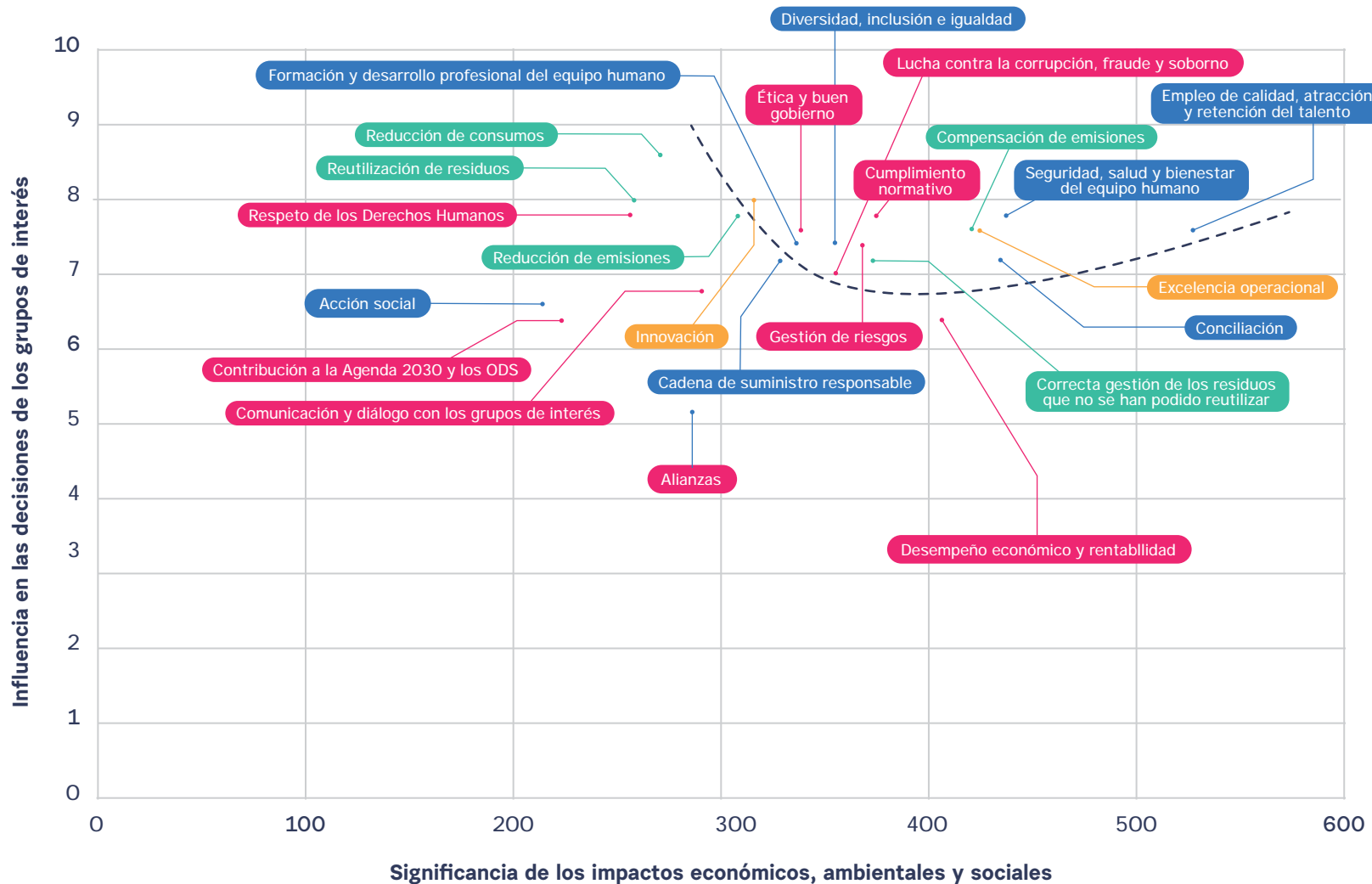
- › Compensación de emisiones.
- › Correcta gestión de los residuos que no se han podido reutilizar.



Otros temas relevantes

- › Innovación.
- › Excelencia operacional.

La matriz de materialidad resultante fue la siguiente:



La selección de estos trece temas materiales se ha realizado en base a dos variables principales: la importancia para los grupos de interés y la capacidad de Cofares para abarcar dichas temáticas en la planificación estratégica de sostenibilidad a corto y medio plazo. La identificación de los temas materiales nos sirve de guía a la hora de realizar planes de acción y estrategias a nivel ambiental, social y económico.

2.4

Relación con los grupos de interés

Empleados:

- > Intranet.
- > Email.
- > Tablón de anuncios.
- > Cartelería digital.
- > Newsletters internas.
- > Buzón de sugerencias.
- > Canal de diversidad.

Cooperativistas y socios colaboradores:

- > Asamblea General.
- > Comisiones Interterritoriales y Consejo Rector.
- > Canales comerciales (contact center, formularios web, etc.)
- > Encuestas de satisfacción.
- > Newsletters.

Proveedores:

- > Delegación de acceso al mercado y modelos comerciales; y delegación de logística para los proveedores de producto.
- > Delegación de transporte para los proveedores de transporte.
- > Departamentos específicos para los proveedores de apoyo/servicios.

Además de con el proceso de análisis de materialidad explicado en el apartado anterior, en Cofares contamos con un plan de comunicación adaptado a cada grupo de interés que rodea a la compañía y que nos permite mantener una relación ágil, transparente y enriquecedora para todas las partes.

Estos son los principales canales a través de los cuales nos relacionamos con cada grupo de interés:

Administraciones públicas:

- > Foros de la Comisión de Sanidad.
- > Foros de FEDIFAR (Federación Española de Distribución Farmacéutica).
- > Foros de GIRP (European Healthcare Distribution Association).

Sociedad general:

- > Acción solidaria a través de la Fundación Cofares y del área de Sostenibilidad.
- > Medios de comunicación.
- > Página web.
- > Redes sociales.

2.5

Gestión de riesgos relacionados con la sostenibilidad

En Cofares hemos integrado la sostenibilidad en la estrategia de negocio, lo que implica realizar un diagnóstico completo de la capacidad de la compañía para mejorar su desempeño en materia ambiental, social y de gobernanza. Siguiendo este criterio, en 2022 hemos ampliado nuestro mapa de riesgos, incluyendo un total de 22 riesgos identificados relacionados con la sostenibilidad, para los cuales se han definido acciones de control o mitigación asociadas a indicadores concretos, así como departamentos responsables de su gestión.

A continuación, mostramos un resumen de los riesgos de sostenibilidad identificados:

Nº	Riesgo	Tipología	Origen	Nivel de riesgo
1	Limitación, por parte de las Autoridades, del tránsito de vehículos de gasoil/gasolina en los centros urbanos de la ciudad de Madrid debido a la contaminación atmosférica. Pueden ser parciales (cortes en el centro en periodos de Fiestas/ Navidades) o generales.	Ambiental / Gobierno	Transporte	Medio
2	I. Cambio climático: Exceso consumos papel, plástico, electricidad.	Ambiental / Gobierno / Social interno	Logística	Medio
3	II. Cambio climático: Gestión incorrecta o ineficiente de residuos.	Ambiental / Gobierno / Social interno	Logística	Bajo
4	III. Cambio climático: Aumento emisiones CO2 por red de rutas.	Ambiental / Gobierno / Social interno	Logística	Medio

N°	Riesgo	Tipología	Origen	Nivel de riesgo
5	Riesgo de incendio en las instalaciones.	Ambiental / Social interno	Todos	Medio
6	Pérdida de talento.	Social interno	RRHH	Medio
7	Absentismo laboral.	Social interno	RRHH	Medio
8	Riesgos financieros asociados a clientes.	Gobierno	Dirección / Contabilidad	Bajo
9	Incumplimientos legales con las autoridades administrativas.	Gobierno	Dirección / Contabilidad	Bajo
10	Gestión de proveedores ineficaz, problemas legales, incumplimientos.	Gobierno	Compras	Medio
11	Gestión de clientes ineficaz, problemas legales, incumplimientos.	Gobierno	Ventas	Medio
12	Competencia desleal (información falseada) y reputación.	Gobierno	Dirección / Comunicación	Bajo
13	Disminución de ventas: <ul style="list-style-type: none"> ➤ Perder cuota de mercado a favor de la competencia. ➤ Venta directa por parte de los laboratorios. 	Gobierno	Ventas	Bajo

N°	Riesgo	Tipología	Origen	Nivel de riesgo
14	Incumplimientos legales en materia Ambiental, Social o de Buen Gobierno	Gobierno	Todos	Medio
15	Riesgos operativos (instalaciones de producción, neveras...) que imposibilita la entrega de pedidos	Gobierno / Social interno	Logística	Medio
16	No adaptación a la transformación cultural y cambio de Cofares	Gobierno / Social interno	Dirección / RRHH	Medio
17	Empleados desconocen las áreas e iniciativas relacionadas con la Sostenibilidad de Cofares	Social interno	RRHH	Bajo
18	Mal uso de datos personales o filtrado de información confidencial de personas físicas al exterior de COFARES	Social interno	Todos	Medio
19	Que no se vea el compromiso con los empleados en materia de igualdad, diversidad o conciliación	Social interno	RRHH	Medio
20	Intrusismo en las instalaciones/robos	Social interno	Logística / Seguridad	Medio
21	Robo de datos informáticos por parte del trabajador	Social interno	Todos	Medio
22	Robo de material informático, portátiles...	Social interno	Todos	Medio



3.

Nuestro modelo de gobierno responsable

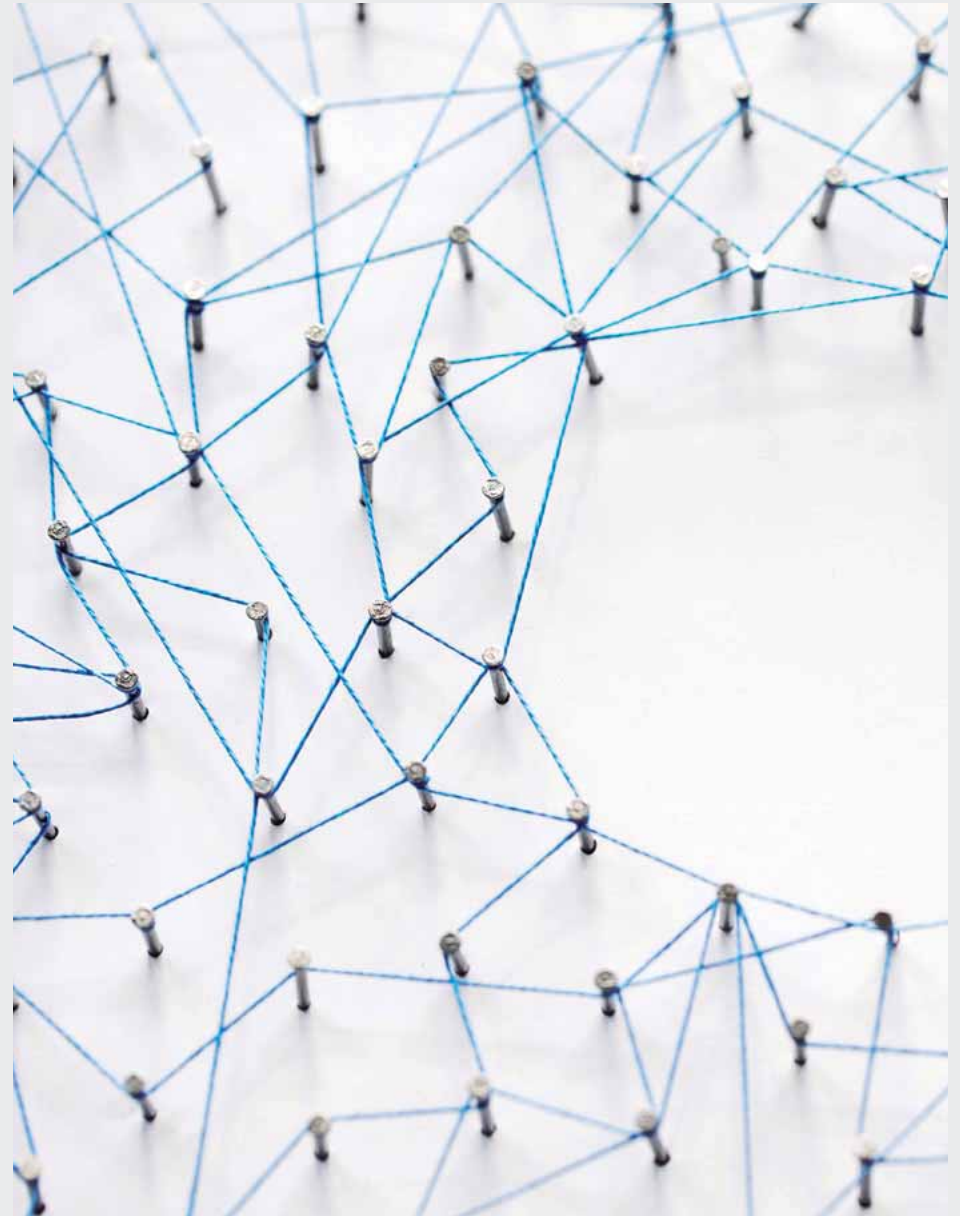
3.1

Estructura de gobierno

En Cofares hemos logrado crear una estructura de gobierno corporativo que orienta la toma de decisiones garantizando la consecución de los objetivos planteados en el Plan Estratégico. Ejerce control sobre las decisiones, lo que permite armonizar los intereses de la compañía con cada uno de sus grupos de interés.

Contamos con cinco grandes órganos de gobierno:

- › **La Asamblea General:** es el máximo órgano deliberante, de debate y decisorio para fijar la política general de la Cooperativa y aprobar las grandes decisiones estructurales, autorreguladoras y financieras.
- › **El Consejo Rector:** es un órgano colegiado al que compete el gobierno ordinario, la alta gestión y todas las funciones (internas y externas) derivadas de la Ley.



3.1

Estructura de gobierno



- > **El Comité de Recursos:** es el responsable de tramitar y resolver los recursos contra las sanciones de los socios, acordadas por el Consejo Rector y por los demás recursos establecidos en los estatutos y en la Ley de Cooperativas.
- > **La Intervención:** es el organismo de control interno que tiene la responsabilidad de hacer seguimiento a las cuentas, a los documentos sociales y a las actuaciones que se desarrollan dentro de la organización.
- > **La Comisión Económica:** esta instancia colabora con la Intervención en el seguimiento analítico y de gestión de la Cooperativa y de sus empresas haciendo seguimiento a la evolución de los aspectos económicos de Cofares, asesorando al Consejo Rector y proponiendo acciones para mejorar el desempeño económico de la organización.

Organigrama del Consejo Rector de Cofares

> Presidente	Eduardo Pastor Fernández
> Vicepresidente	Mikel Gastearena Gorrochategui
> Tesorero	Gaspar Linares Bertolin
> Vicetesorero	Carlos Varela Sánchez-Caballero
> Secretario	Juan M ^a Blanco Vicente
> Vicesecretario	José Rodríguez Cánovas
	Rosa Martínez Vicente
	Aquilino Rodríguez Bermúdez
	Emilio Martínez Imaz
	M ^a Dolores Moreno Piqueras
> Vocales	Carmen Peña López
	Elena Serrano Tejeda
	David Lagos Sánchez
	Eduardo Trives Lombardero

3.1

Estructura de gobierno



Organigrama del COMEX

Dirección General

> José Luis Sanz



Dirección Clientes

> Rubén Mariscal

Dirección de Acceso al Mercado y Modelos Comerciales

> Miguel Poblet

Dirección de Logística

> Rubén Orquín

Dirección de Finanzas

> Manuel López Antón

Dirección de Sistemas

> Unai García

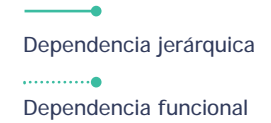
Dirección de Transformación, Organización y Personas y Negocios Diversificados

> Ángel Javier Vicente

La dirección ejecutiva de Cofares está formada por seis áreas de negocio que dependen directamente del Director General. A esta parte de la dirección se la llama COMEX y tiene el objetivo de implementar las estrategias fijadas por el Consejo Rector de Cofares para cumplir con los objetivos del Grupo.

3.1

Estructura de gobierno



Organigrama del equipo de Sostenibilidad de Cofares

Ángel Javier Vicente

> Director de Transformación, Organización y Personas y Negocios Diversificados



Luz Álvarez

> Responsable de Comunicación Interna y Sostenibilidad



Alejandra Jara

> Técnico Comunicación Interna y Sostenibilidad

Noelia Pagadizábal

> Técnico Comunicación Interna y Sostenibilidad

Ana Pozo

> Assistant TOP, Sostenibilidad y Comunicación Interna

La gestión de la sostenibilidad recae sobre la Dirección de Transformación, Organización y Personas y Negocios Diversificados liderada por Ángel Javier Vicente. Esta Dirección reporta directamente al Director General, por el equipo de Comunicación Interna y Sostenibilidad de Cofares es la de aprobar las decisiones, medidas y presupuestos propuestos por el equipo de Ángel Javier Vicente.

3.2

Comité de Cumplimiento Normativo

El Comité de Cumplimiento Normativo es un órgano colegiado de la Cooperativa, de carácter interno y permanente y dotado de autonomía funcional y financiera, al que el Consejo Rector de Cofares ha encomendado el seguimiento y la supervisión de nuestro Programa de Cumplimiento. Este programa está integrado por el Manual para la Prevención de Delitos, el Código de Conducta, el Reglamento de Cumplimiento Normativo y las demás políticas corporativas relacionadas con el gobierno ético.

A tal efecto, el Comité de Cumplimiento Normativo es competente para investigar potenciales incumplimientos del programa, así como conductas

que puedan implicar la comisión de alguna irregularidad o de algún acto contrario a la legalidad, con trascendencia en las funciones profesionales del autor del incumplimiento, y en la relación con los proveedores o en los intereses e imagen de Cofares.

El Comité de Cumplimiento Normativo ejerce su jurisdicción en materia de cumplimiento sobre todas las sociedades de Cofares, así como sobre todos sus profesionales, empleados, directivos, consejeros, socios y proveedores. Tiene asimismo acceso a toda la documentación e información que sea necesaria para el ejercicio de sus funciones.

Durante el ejercicio 2022, se han impartido cursos específicos a áreas determinadas como por ejemplo en materia de blanqueo de capitales.

También en 2022, este Comité ha propuesto al Consejo Rector la modificación de nuestra normativa interna, así como la aprobación de hasta 3 nuevas normas o procedimientos, con el objetivo de mejorar el sistema de seguimiento y cumplimiento del Programa de Cumplimiento y del Código de Conducta.



3.3

Comisión de Nombramientos y Retribuciones

Contamos con una Comisión de Nombramientos y Retribuciones encargada de designar la composición y funcionamiento del Consejo de Administración. Escoge y nombra al Director General, los consejeros, las sociedades del Grupo y las comisiones consultivas.

También designa la remuneración de los consejeros y se encarga de evaluar el desempeño del Consejo de Administración, las comisiones y sus miembros, y del Director General.



3.4

Comisión de Auditoría



La Comisión de Auditoría es la encargada de auditar internamente las cuentas de Cofares, así como de escoger al auditor externo. Interviene en la elaboración de los reportes de información económica y financiera.

También es el órgano responsable de establecer y supervisar los sistemas de control de riesgos y vigilar todas aquellas operaciones que puedan presentar riesgos asociados a los conflictos de intereses.

3.5

Comité de Sostenibilidad

El Comité de Sostenibilidad nació en 2010, actualmente está formado por 21 empleados, incluido el Comité de Empresa, que representan a la totalidad de las áreas de la compañía, y tiene las siguientes funciones:



- › Asumir la responsabilidad sobre la revisión e interpretación de la Política de Sostenibilidad.
- › Asesorar a la Dirección sobre oportunidades de mercado u operacionales vinculadas a la sostenibilidad.
- › Reunirse al menos semestralmente, estableciendo estas reuniones como mecanismos de comunicación con el máximo órgano responsable de la organización, así como con las comisiones que tengan competencias en materia de sostenibilidad, cuando aplique.
- › Estar informado de los resultados de las auditorías realizadas al Sistema (internas y externas), mediante la recepción de los correspondientes informes.
- › Velar y garantizar que el plan de Sostenibilidad y sus acciones responden a los aspectos materiales y contribuyen a mitigar los riesgos ambientales, sociales y de buen gobierno identificados por la organización. Además, ha de supervisar la ejecución y el grado de cumplimiento de los objetivos y metas.
- › Definir el modelo de relación y diálogo con los grupos de interés.
- › Estar informado de las consecuencias para el Sistema de Gestión de cualquier cambio en la estructura de la organización.
- › Asegurar los recursos (humanos, materiales y financieros) para garantizar que el Sistema de Gestión Ética y Socialmente Responsable se establece, implanta y mantiene de forma eficaz alineado con la estrategia y objetivos de la organización.

3.6

Comité de Diversidad

En Cofares hemos constituido el I Comité de Diversidad, de carácter permanente, con el objetivo de realizar un seguimiento de la inclusión y diversidad en la compañía y de la puesta en marcha de las acciones definidas dentro de la Estrategia de Igualdad y Diversidad. Está compuesto por 12 miembros que pertenecen a las áreas de Comunicación Interna y Sostenibilidad; Talento y Selección; HRBP; Formación y Desarrollo; Compensación y Organización; Relaciones Laborales y Seguridad; Experiencia de Empleado; y Salud y Bienestar Organizacional.

Nuestro nuevo Plan Estratégico 22-25 incide en la importancia de la diversidad en los equipos, por lo que la Estrategia de Igualdad y Diversidad se alinea con la estrategia de negocio. Con esto, hemos dado un paso más y hemos definido cuatro temas principales de relevancia para la organización, sobre los que se han establecido iniciativas y objetivos a corto y medio plazo para alcanzar un Cofares inclusivo y diverso. Estas cuatro temáticas sobre las que trabaja la Estrategia de Igualdad y Diversidad son:



3.7

Respeto a los Derechos Humanos

El respeto y la protección de los Derechos Humanos representa para nosotros una obligación ética y legal.

Nuestro compromiso se materializa en la adhesión a iniciativas internacionales y en la puesta en marcha de acciones concretas que nos permiten mantener nuestras acciones orientadas a la promoción y garantía de los Derechos Humanos. Nuestra gestión de los Derechos Humanos se desarrolla con las siguientes acciones:



- › Renovamos, año tras año, la declaración de nuestro compromiso con el **Pacto Mundial**. Esta iniciativa de Naciones Unidas se convierte en el marco que orienta la toma de decisiones dentro de nuestra organización en materia de Derechos Humanos. Extendemos los principios que recoge esta iniciativa de toda nuestra cadena de valor.
 - › Estamos adheridos a la **Declaración de Luxemburgo** a través de la cual nos comprometemos a garantizar la salud y el bienestar de las personas en su lugar de trabajo. Promovemos la igualdad como uno de nuestros principios fundamentales.
 - › Dentro de su compromiso por la protección de los Derechos Humanos y los derechos laborales de las personas en el mundo de forma global, suscribimos el **convenio colectivo** estatal para el comercio de mayoristas distribuidores de especialidades y productos farmacéuticos.
 - › Desarrollamos y ponemos a disposición de todos nuestros empleados un **canal de denuncias** para comunicar posibles casos de violación de Derechos Humanos.
 - › Creamos y fomentamos espacios seguros de trabajo para todas las personas de Cofares. Está prohibido cualquier tipo de acción de discriminación y/o acoso dentro de la organización.
 - › Desarrollamos un **Código de Conducta** para nuestra organización y nuestra cadena de valor en el que uno de sus ejes fundamentales es el respeto de los Derechos Humanos. En este documento, de obligado cumplimiento para nuestra organización y nuestra cadena de valor, nos comprometemos en “el artículo 2.2. Derechos Humanos y laborales” a promover los principios de la Declaración Universal de los Derechos Humanos.
 - › Promovemos la igualdad como uno de nuestros principios fundamentales.
- Debido a que nuestra actividad se desarrolla fundamentalmente en España, y la mayor parte de nuestros proveedores proceden de zonas locales, no hemos identificado riesgos relacionados con los Derechos Humanos.
- En 2022 no se han registrado denuncias ni casos de vulneración de los Derechos Humanos.

3.8

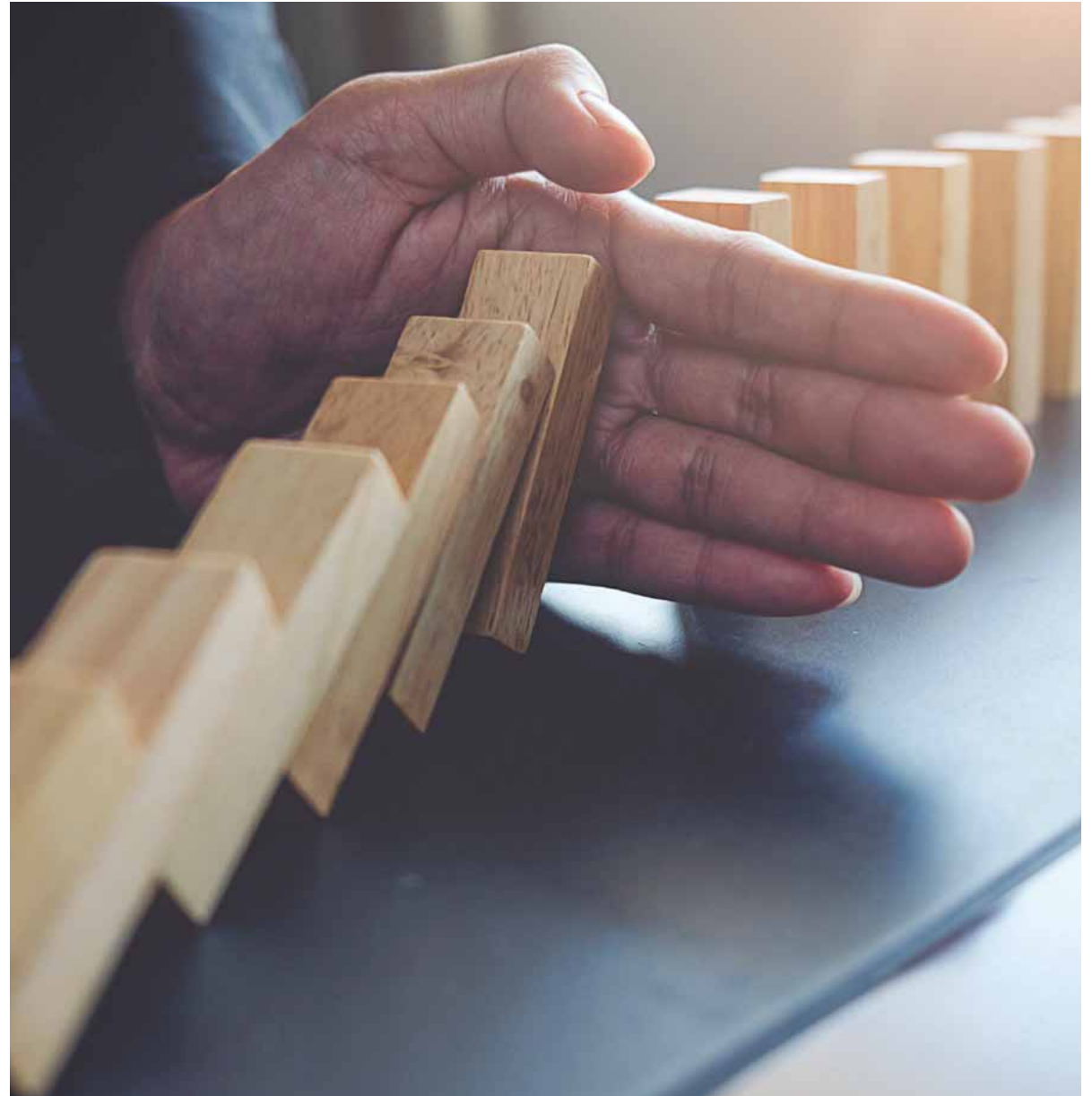
Lucha contra la corrupción y el soborno

Estamos comprometidos con la transparencia y tenemos una política de tolerancia cero contra cualquier actuación o comportamiento corrupto de parte de las personas que forman parte de nuestra plantilla, socios y demás grupos de interés.

Para cumplir con el objetivo de prevenir la comisión de actos asociados a la corrupción y al soborno, hemos diseñado un sistema que engloba la involucración del equipo de gobierno, el diseño e implementación de diferentes políticas, la implementación de un Código de Conducta, y el diseño de un sistema de sanción y reparación.

Todos los miembros de Cofares tienen la obligación de comunicar cualquier indicio o sospecha de que una transacción u operación proyectada pudiera estar vinculada al blanqueo de capitales o a la financiación de actividades ilícitas.

Como medida para garantizar el correcto funcionamiento y aplicación de las distintas normativas ofrecemos a nuestros empleados y directivos distintos cursos formativos y, al mismo tiempo, garantizamos la posibilidad de que tengan acceso a todas las normas, políticas y protocolos, a través de la intranet corporativa.



Las principales medidas de lucha contra la corrupción se resumen en la siguiente tabla.

Políticas para luchar contra la corrupción y el soborno

Nombre de la política	Objetivo
Política para la Prevención de Delitos	Su objetivo es trasladar a todos los socios, administradores, directivos y empleados del Cofares (i) un mensaje claro y contundente de oposición a la comisión de cualquier acto ilícito penal; y (ii) la voluntad de Cofares de combatirlos y así proteger el valor de su imagen y reputación.
Manual para la Prevención del Delito	Un instrumento específico y eficaz para la prevención de la comisión de delitos (como conjunto de medidas dirigidas a la prevención, detección y reacción ante posibles ilícitos penales) que se extenderá, asimismo, a la prevención y al control de otros fraudes, infracciones administrativas e irregularidades graves, todo ello en el marco del proceso de revisión y adaptación a los nuevos deberes impuestos por la Ley Orgánica 10/1995, de 23 de noviembre, del Código Penal (el “Código Penal”) tras su modificación por la Ley Orgánica 5/2010, de 22 de junio y por la Ley Orgánica 1/2015, de 30 de marzo.
Política contra la Corrupción y el Fraude	Tiene como finalidad trasladar a todos los socios, administradores, directivos y empleados de Cofares, así como a los terceros que se relacionen con él: (i) un mensaje claro y contundente de rechazo a la corrupción y el fraude en todas sus manifestaciones; y (ii) el compromiso de Cofares de erradicarlos y de promover los más altos estándares de integridad en todas las actividades que realice.
Política sobre Donaciones, Aportaciones y Patrocinios	Su objetivo es establecer las reglas que deberán cumplir las aportaciones de contenido social, cultural o de cualquier otra naturaleza que efectúe Cofares, con independencia de la forma jurídica que revistan, ya sea un convenio de colaboración o patrocinio, una donación o cualquier otro negocio jurídico, y del área a la que se dirijan (educación, cultura, sanidad, protección del medioambiente, etc.).
Política de Compras	Establece las normas, principios y directrices para el control y la gestión de los riesgos derivados de las actividades de compra de equipos y de materiales y de la contratación de obras y servicios por cualquier sociedad del Grupo.
Política de Inversiones	Tiene como finalidad establecer las normas, principios y directrices para el análisis, el control y el seguimiento de los riesgos inherentes a los Proyectos (tal y como se definen en la Política de inversiones) que cualquier sociedad de Cofares tiene intención de llevar a cabo, así como recoger las normas que rigen el procedimiento para la aprobación de cualesquiera Proyectos y los deberes de información de las distintas sociedades que integran Cofares.

3.9

Código de Conducta

Como complemento a cada una de las políticas que se han mencionado anteriormente, el Código de Conducta de 22 de abril de 2019 establece aquellos valores y principios rectores que deben regir el comportamiento de todos nuestros miembros y todos aquellos actores que directa o indirectamente prestan servicios a la compañía, tanto en España como internacionalmente.

El Código de Conducta establece 17 principios y valores fundamentales, que marcan nuestra filosofía:

1. Sujeción a la legalidad y a los procedimientos internos.
2. Trabajo digno y seguro.
3. Libertad de empresa y derecho a la competencia.
4. Igualdad de oportunidades.

5. Gestión compartida.

6. Confianza.

7. Responsabilidad individual y colectiva.

8. Neutralidad política.

9. Compromiso contra el soborno, la corrupción, el fraude y el blanqueo de capitales.

10. Protección de datos personales y confidencialidad de la información.

11. Comunicación y transparencia.

12. Conflictos de intereses.

13. Protección de la propiedad intelectual e industrial.

14. Protección y defensa del medioambiente.

15. Defensa de la salud y distribución responsable.

16. Participación social, tolerancia y respeto.

17. Regalos y atenciones.

Durante el ejercicio 2022, se ha continuado formando al personal y a las nuevas incorporaciones en relación al Código de Conducta, con el objetivo de garantizar su conocimiento y cumplimiento y promover una cultura corporativa de respeto, cumplimiento, igualdad y no discriminación.

3.10

Canal de denuncias

El canal de denuncias al que hemos hecho mención en los apartados anteriores está disponible para todos los empleados y demás grupos que rodean a Cofares, a través de los siguientes canales:



- > De forma directa y personal, relatando los hechos a cualquier responsable del cumplimiento o al encargado de la oficina creada a tal efecto.



- > Llamando al número de teléfono:
917 88 26 66



- > Remitiendo una carta a la atención del responsable de la Oficina de Cumplimiento de Cofares, a la siguiente dirección postal:

Órgano de Cumplimiento Normativo. Avda. de Europa, 17. Parque Empresarial La Moraleja, 28108, Alcobendas (Madrid)



- > Escribiendo en el buzón de denuncias:
<https://denuncias.cofares.es/>

De acuerdo con lo establecido en las diferentes políticas las sanciones que pueden imponerse dependerán de la gravedad de la falta, así como de otros factores como la reiteración de la infracción, la reincidencia o la entidad de los daños en su caso producidos. La confidencialidad del denunciante está garantizada.

En 2022 se han revisado 29 denuncias recibidas, frente a las 24 que se recibieron en 2021.

3.11

Sellos o certificaciones en materia de Buen Gobierno



forética

Desde 2010 tenemos la certificación SGE21 de Forética, primera norma europea que acredita los sistemas de gestión ética y socialmente responsable, reforzando así nuestro compromiso con la transparencia, el buen gobierno y la responsabilidad social corporativa.





4.

Nuestro compromiso social

4.1

Compromiso con nuestros empleados

4.1.1

Políticas en materia de RRHH

En Cofares queremos que todas las personas que forman parte de nuestra plantilla cuenten con un espacio seguro en el que trabajar y desarrollarse a nivel profesional y personal.

Para cumplir con los nuestros objetivos corporativos, debemos cuidar el valor de nuestro equipo de trabajo. Por eso, hemos creado diferentes políticas y estrategias que nos ayudan a la hora de atraer y retener el talento que necesitamos.

Políticas y planes generales para garantizar un entorno de trabajo adecuado

Nombre de la política	Objetivo
Política de Protección de Datos de Carácter Personal	Establece los principios generales a seguir para garantizar la protección de datos personales y asegurar el cumplimiento de la legislación aplicable.
Política sobre el Tratamiento y Seguridad de la Información Confidencial	Asegura que la información de Cofares cuente con las máximas garantías de seguridad y privacidad.
Política de Seguridad y Salud Laboral	Genera un entorno de trabajo seguro y saludable para todos los trabajadores del Cofares.

Nombre de la política	Objetivo
Política de Desarrollo Sostenible	Impulsa la adopción de una ética empresarial responsable que alinee la creación de valor para los socios de Cofares con el desarrollo sostenible y, en especial, la protección del medioambiente, la cohesión social, la promoción y defensa de la salud, el desarrollo de un marco favorable de relaciones laborales y la comunicación constante con los diferentes colectivos relacionados con el Cofares.
Política General de Recursos Humanos	Diseña un modelo de gestión de los recursos humanos que permite (i) captar y retener talento; (ii) fomentar el desarrollo profesional del equipo humano de Cofares; y (iii) garantizar un puesto de trabajo digno, seguro y que cumpla la legislación.
Política de Igualdad de Oportunidades y Conciliación	Pretende (i) desarrollar relaciones laborales basadas en la igualdad de oportunidades, la no discriminación y el respeto a la diversidad; y (ii) lograr un entorno favorable que facilite la conciliación de la vida personal y laboral de los profesionales de Cofares.
Protocolo de Acoso Sexual	Previene, identifica, acompaña y sanciona a las personas que se ven involucradas en cualquier caso de agresión sexual dentro de la organización.
II Plan de Igualdad	Impulsa la adopción de medidas para conseguir la igualdad de género en el ámbito laboral, así como la eliminación de cualquier tipo de discriminación por razón de género dentro de Cofares.
Plan de Emergencias	Indica qué hacer y cómo reaccionar ante cualquier emergencia que pueda presentarse en cualquiera de los centros de trabajo de Cofares.
Política de Seguridad Interna	Marca una serie de pautas de comportamiento que garanticen la seguridad y el buen funcionamiento dentro de los almacenes y centros de trabajo.

4.1

Compromiso con nuestros empleados

4.1.2 Riesgos relacionados con los RRHH

Aunque en lo que respecta a la Seguridad y Salud Laboral podemos decir que en Cofares no desarrollamos actividades de alto riesgo, no podemos olvidar que nuestra actividad implica la interacción de personas con diferentes factores de riesgo. Por lo tanto, existe la posibilidad de que sucedan eventos anormales no deseados.

Los principales riesgos identificados son:

- › Riesgo de incendio dentro de las instalaciones, al que hacemos frente mediante el Plan de Emergencias, disponible en todos los centros de trabajo. También llevamos a cabo diferentes acciones en materia de prevención de incendios como simulacros, así como el correcto mantenimiento de las instalaciones.
- › Bajas laborales por cualquier tipo de enfermedad laboral o que pueda tener su origen en cualquiera de los centros de trabajo de Cofares.



4.1

Compromiso con nuestros empleados

4.1.3

Estructura de la plantilla

En 2022, en Cofares contamos con un equipo humano de más de 3.000 personas. Todos ellos han hecho posible que la compañía mantenga un año más los niveles de calidad y servicios con nuestros socios y clientes.

Todos los trabajadores de la organización desarrollan su actividad laboral desde España y están adscritos a convenios colectivos. Los principales datos de nuestra plantilla son los siguientes:



4.1

Compromiso con nuestros empleados

4.1.4

Organización del tiempo de trabajo y relaciones sociales

Organizamos el tiempo de trabajo en base a los convenios colectivos. Los más relevantes que aplican a nuestros trabajadores son:

- › Convenio Colectivo estatal para el comercio de distribuidores de especialidades y productos farmacéuticos.
- › Convenio Colectivo del sector de operadores logísticos de la provincia de Guadalajara.
- › Convenio Colectivo de Cofares Canarias (Centro de Tenerife).
- › Convenio Colectivo Difcanarsa (Centros de trabajo de Burgos y Valladolid).
- › Convenio Colectivo de Industria Química.
- › Convenio Colectivo de Unión de Centros Farmacéuticos (Centro de Basauri).
- › Convenio Oficinas y Despachos (Valencia).



Cuando es viable a nivel empresarial y recomendable para el trabajador, mejoramos las condiciones del contrato aplicando medidas compensatorias a los empleados con horarios especiales. Por ejemplo, ofreciendo más vacaciones y mayor remuneración.

4.1

Compromiso con nuestros empleados

4.1.5 Igualdad y diversidad

Este 2022 hemos desarrollado la I Estrategia de Igualdad y Diversidad de Cofares, que va un paso más allá de lo exigido por la Ley. También hemos compuesto el I Comité de Diversidad y hemos puesto en marcha un nuevo canal de comunicación sobre igualdad y diversidad, el buzón de la diversidad.

Todas estas acciones forman parte de nuestro Plan Director de Sostenibilidad 2022-2024, y nos ayudan a establecer logros concretos hacia una mayor igualdad, diversidad e inclusión en Cofares.

La estrategia se basa en cuatro ejes, con un total de 10 objetivos asociados a Objetivos de Desarrollo Sostenible:



Igualdad de género:

- › Mejorar el equilibrio de género en el Comité Directivo.
- › Mejorar el equilibrio de género en los niveles de mandos intermedios.
- › Reducir la brecha de género salarial.
- › Implantar y difundir el protocolo de prevención de acoso a todas las sociedades.

Gestión de la diversidad:

- › Establecer sistemas de gestión de la diversidad dentro de la organización.
- › Capacitar y sensibilizar al personal sobre igualdad, diversidad e inclusión.

Otros tipos de Diversidad:

- › Promover la diversidad étnica y cultural en la empresa.
- › Promover la inclusión y la visibilidad LGTBQ+.
- › Trabajar la diversidad generacional y el age management.

Discapacidad:

- › Incrementar la participación de personas con discapacidad a todos los niveles de la empresa.

Certificaciones y programas por la diversidad e igualdad

En Cofares trabajamos en el desarrollo de la igualdad dentro de la organización. Por ello, contamos con una Política de Igualdad de Oportunidades y Conciliación, así como con diferentes certificaciones externas y programas internos:

- › Certificación **Top Employer**.
- › Certificación de gestión ética y socialmente responsable **SGE21 de Forética**.
- › **Certificación EFR** (Empresa Familiarmente Responsable).
- › Adhesión a **Baby Friendly Companies**.
- › Sello **Empowering Women's Talent** (empoderamiento y liderazgo de la mujer).
- › Programa **Future Leaders**.
- › Programa **Talento IT Tech Journey**.



Plan de Igualdad

Este año hemos firmado el III Plan de Igualdad, que se puso en marcha en octubre del 2022 y que tendrá una vigencia de cuatro años. El Plan incorpora nuevas medidas en materia de conciliación familiar y formación en igualdad.

Los principales objetivos recogidos en el III Plan de Igualdad de Cofares son los siguientes:



1. Acceso a la Empresa

- › Procesos de selección transparentes y objetivos, basados en la igualdad de trato y oportunidades, y la valoración de las aptitudes y capacidades de la persona.

2. Contratación

- › Garantía de la igualdad de trato y oportunidades de mujeres y hombres en la contratación.

3. Formación

- › Cultura basada en la igualdad de oportunidades mediante el Plan de Formación de Cofares con perspectiva de género.

4. Retribución

- › Organización de auditorías retributivas que garanticen la no discriminación salarial.

5. Conciliación de la vida personal, familiar y laboral

- › Ejercicio de los derechos de conciliación y fomento de las medidas de corresponsabilidad, informando de ellos y haciéndolos accesibles a toda la plantilla.

6. Salud laboral

- › Introducción de la dimensión de género en la política de salud laboral. Elaboración y difusión del Protocolo de Acoso Sexual y/o por razón de sexo.

7. Violencia de género

- › Mejora de los derechos legalmente establecidos para las mujeres víctimas de la violencia de género. Elaboración de estudios específicos de brecha salarial por razón de sexo.

Empleados con discapacidad

Nos esforzamos por favorecer el acceso a la compañía de personas con discapacidad. A cierre de 2022 contamos con 53 personas con discapacidad en plantilla, un 3,92% más que en 2021 (51 personas con discapacidad).

Hemos mantenido la colaboración con asociaciones como la Fundación Integra, que trabaja por la integración laboral de personas con dificultades de inserción social, o la Fundación Inserta de ONCE, que busca lograr la incorporación laboral de personas con discapacidad.

Al mismo tiempo, hemos firmado una colaboración con Cruz Roja para ofrecer prácticas a mujeres víctimas de violencia de género, y con la Fundación ADE para promover la inserción laboral de personas con riesgo de exclusión en Sevilla.

Para cuidar este colectivo de personas de nuestra plantilla, establecemos evaluaciones de riesgo y medidas preventivas especiales en materia de Seguridad y Salud Laboral.



Política retributiva

Estamos comprometidos con la igualdad de oportunidades de nuestros profesionales y perseguimos la máxima justicia en las remuneraciones de nuestros empleados.

Trabajamos en favor de la **compensación equitativa** por las mismas funciones, realizando descripciones de los puestos de trabajo y evaluaciones de **desempeño** a cada uno de nuestros profesionales. Además, las remuneraciones se establecen en base a los convenios sectoriales, los convenios de empresa y los acuerdos alcanzados.

La regla de compensación por tiempo trabajado se aplica según marquen los estándares del sector y la legislación, buscando una política retributiva justa y equitativa. Las horas extras son siempre voluntarias y retribuidas de acuerdo con la Ley.

La **brecha salarial** de Cofares se calcula en base a las remuneraciones medias anuales de toda nuestra plantilla, incluyendo los consejeros y la alta dirección. La fórmula aplicada es la diferencia entre remuneración de hombres y remuneración de mujeres dividido entre remuneración de hombres.

Como resultado, en 2022 obtenemos una diferencia de 12,70% entre el salario medio de los hombres y el de las mujeres, un 4.44% más bajo que el dato de 2021.

Apostamos por el **empleo justo y digno**. Por ello, elevamos los salarios iniciales por encima de lo establecido en los convenios, mejorando así las condiciones laborales y salariales de los trabajadores de Cofares.



4.1

Compromiso con nuestros empleados

4.1.6 Conciliación y organización del trabajo

Con el fin de favorecer la conciliación de la vida personal y familiar con la vida laboral de los hombres y mujeres que forman parte de Cofares, hemos implantado múltiples medidas de conciliación. Entre ella encontramos:

- › Mejora de horarios y descansos.
- › Aplicación de criterios de igualdad para la constitución de turnos rotativos.
- › Generación de nuevos empleos de calidad en los almacenes.
- › Mejora de permisos para el fomento de la igualdad y la conciliación de la vida personal, familiar y laboral.
- › Aumento de jornadas de descanso por vacaciones remuneradas.
- › Mejora de horarios en periodo estival. Establecimiento de jornada continuada de verano.
- › Aumento de festivos por libranza de los días 24 y 31 de diciembre.

- › Mejora de medidas de flexibilidad horaria.
- › Establecimiento de premios de permanencia y natalidad.
- › Mejora del poder adquisitivo por aportación de ayudas económicas para familiares con discapacidad y por matriculación en estudios.
- › Concesión de permisos con recuperación de jornada a aquellos trabajadores que no trabajan a turnos, para acompañar a la pareja legal a las clases de preparación al parto y exámenes prenatales, con la justificación de su efectiva presencia.
- › Entrega de kits de bebe a cada empleado que haya sido papá o mamá.
- › Webinars sobre corresponsabilidad, con el fin de ayudar a empresas y empleados a sacar su potencial, tanto a nivel personal como profesional y teniendo en cuenta la variable de la maternidad/paternidad.

Gracias a estas medidas y a otras iniciativas, en Cofares hemos vuelto a obtener la **certificación efr-Fundación Másfamilia**, que reconoce las medidas de conciliación de las organizaciones.

Hemos realizado un informe de seguimiento y medición como requisito para la renovación del certificado efr. Este informe ha sido revisado por la dirección, que en base a una serie de inputs (Voz de la plantilla, las mediciones de los indicadores, sugerencias de la plantilla,...), ha establecido y aprobado unos objetivos para el siguiente ciclo de gestión. Además, la dirección de Cofares ha confirmado su deseo de seguir trabajando en pro de las personas, garantizándoles, en la medida de lo posible, su bienestar y su conciliación



Calidad en el empleo

Mejorar la calidad laboral en el puesto de trabajo, dirigidas a la estabilidad, a la salud y el bienestar.

Apoyo a la familia

Apoyan el equilibrio familia-trabajo, dirigidas a familiares del empleado.

Desarrollo personal y profesional

Diseño de carreras profesionales, fomento de la empleabilidad y apoyo al voluntariado corporativo.



Tipos de Medidas



Asimismo, en 2022 hemos renovado, por tercer año, la **certificación Top Employers Institute**. Esta organización evalúa las medidas de RRHH para el desarrollo de carrera hasta el liderazgo y desde el bienestar de los empleados hasta la sostenibilidad.

Liderazgo

Tendencias para la atracción de talento, una cultura de orientación al logro o a resultados.

Flexibilidad temporal y espacial

Buscan mejorar la flexibilidad temporal y espacial en la relación laboral.

Igualdad de oportunidades

Favorecen y apoyan la integración y el desarrollo en igualdad de oportunidades.

Teletrabajo

Este 2022 hemos puesto en marcha la **Normativa Corporativa en materia de Teletrabajo**.

Disponer de un sistema híbrido que permita trabajar en remoto o desde los centros de trabajo de Cofares ayuda a equilibrar los intereses de la empresa, con las necesidades personales y profesionales de nuestros empleados.

Nuestro modelo de teletrabajo es voluntario y reversible, es decir, ofrece al personal de Cofares diferentes opciones de teletrabajo para que se ajuste a sus necesidades.

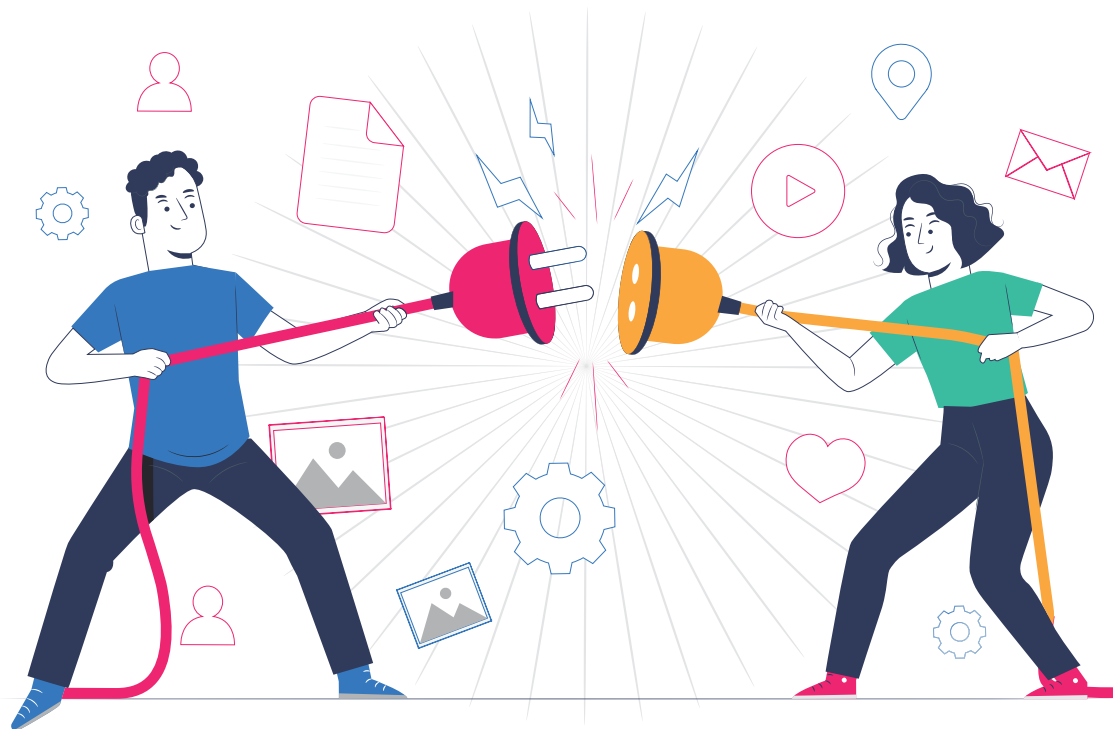


Desconexión laboral

Somos conscientes de la importancia del descanso, por ello, hemos creado la **Normativa de Desconexión Digital**, la cual se encarga de asegurar el equilibrio entre el trabajo y el descanso saludable y eficaz. Aplicamos esta norma a todos los trabajadores y establece las reglas y límites a tener en cuenta para garantizar el derecho a la desconexión laboral.

Además, nos comprometemos a promover y dar visibilidad a campañas de sensibilización en pro de la norma, favorecer la conciliación, e incentivar el respeto por el tiempo de descanso de los compañeros, así como sus permisos y vacaciones.

Por todas estas medidas, nuestra norma ha sido premiada por la Comisión Nacional para la Racionalización de los Horarios Españoles (ARHOE).



4.1

Compromiso con nuestros empleados

4.1.7 Formación

Prestamos especial atención a su formación y desarrollo, fomentando su empleabilidad y elevando su nivel de competencia.

Para lograrlo, contamos con un **modelo de gestión estratégico de talento** que equilibra el desarrollo profesional de nuestros equipos y el logro de nuestras metas organizacionales. Este se basa en tres pilares fundamentales:

- › **Autodesarrollo:** apostando por la empleabilidad y el cross learning, ponemos a disposición de todos los empleados una gran oferta de contenidos.
- › **Gestión de talento:** creamos escuelas de aprendizaje para el desarrollo de talento y la potenciación de competencias estratégicas.
- › **Plan de formación:** nos aseguramos de que todos nuestros empleados evolucionen dentro de su área de competencia experta.

Apostamos por la tecnología como aliada de la formación. Por ello, contamos con una plataforma de aprendizaje donde gestionamos toda la oferta de desarrollo de Cofares. A finales del año 2021, incorporamos el catálogo de LinkedIn Learning con más de 10.000 propuestas de autodesarrollo.

En total, en 2022 nuestros empleados han visualizado 11.914 vídeos formativos y han finalizado 1.721 cursos de autodesarrollo. Este año hemos impartido más de 45.000 horas de formación en habilidades y formación técnica, distribuidas en divisiones y roles.



4.1

Compromiso con nuestros empleados

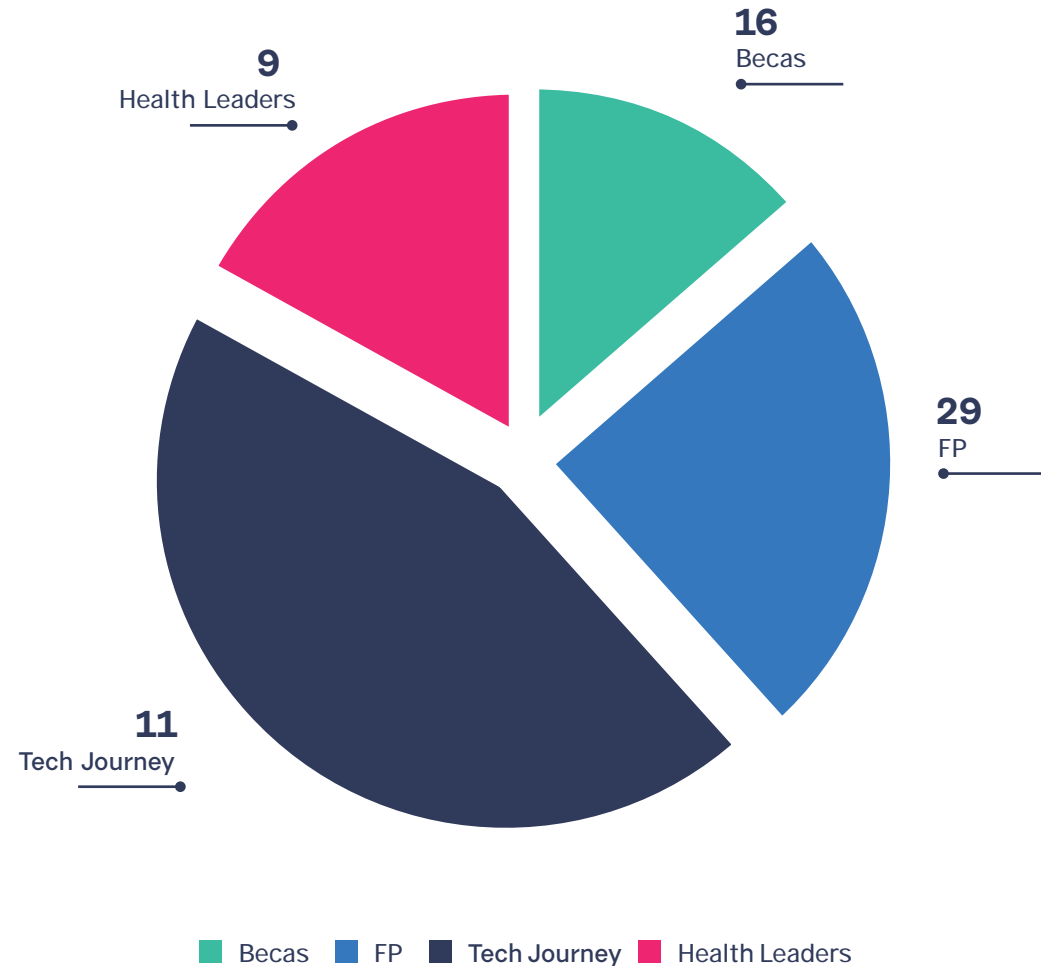
4.1.8 Promoción del empleo y el talento joven

Apostamos por el talento joven y la promoción del empleo, colaborando con centros de formación y universidades para que los alumnos puedan realizar prácticas y becas en nuestra organización.

Este año hemos cerrado la 4ª promoción de nuestro **Programa Talento IT Tech Journey**, galardonado con el tercer puesto al mejor programa de talento joven IT otorgado por CIONET. Además, en 2022 hemos colaborado por primera vez con la EOI (Escuela de Organización Industrial). Juntos hemos ofrecido a los alumnos un máster “ad hoc” en Digital Business.

Continuamos colaborando con eDUCO+ a través del **Programa Health Leaders**, incorporando 9 alumnos de farmacia de la Universidad Complutense. Además, hemos incluido el programa de becas adherido al nuevo Máster en Distribución Farmacéutica de eDUCO+ y la Universidad de Salamanca, incorporando 3 alumnos en Dirección Técnica.

En definitiva, hemos incorporado a 27 personas en beca (frente a las 21 que se incorporaron en 2021) en diferentes áreas de la compañía.



4.1

Compromiso con nuestros empleados

4.1.9

Salud y seguridad laboral

Estamos comprometidos con la seguridad y salud de nuestros trabajadores, y todas las personas que puedan verse afectadas por nuestras actividades. Nuestro sistema de gestión de la seguridad y salud en el trabajo alcanza todas las actividades de Cofares, desde las oficinas hasta los almacenes.

Desde el año 2019, con la implementación del Modelo de Gestión de Seguridad, Salud y Bienestar Organizacional (SSBO) y la Política de Seguridad y Salud Laboral, todas nuestras acciones buscan crear lugares de trabajo seguros y saludables.

Dentro del ámbito de la prevención de riesgos laborales, en Cofares no desarrollamos actividades de alto riesgo, pero contamos con personas especialmente sensibles (mujeres embarazadas y lactantes, jóvenes y discapacitados) en plantilla. Conscientes de ello, las protegemos mediante evaluaciones de riesgos, procedimientos, protocolos médicos y adaptaciones de puesto de trabajo específico.



Salud deporte y bienestar

Desde hace varios años, ponemos a disposición de nuestros empleados la **Plataforma de salud y deporte Be Active**. El objetivo es ofrecer a nuestra plantilla conocimientos sobre salud y bienestar emocional, nutricional y física. Para lograrlo, compartimos la información desde el portal de Be Active y la comunidad SSBO, donde los trabajadores pueden encontrar diferentes talleres, contenidos y clases deportivas online y presenciales a lo largo de todo el año.

Además, desde el Área de Comunicación Interna y Sostenibilidad, junto a SSBO, hemos organizado el Mes de la Salud en abril con motivo de la celebración del Día Mundial de la Salud y del Día de la Seguridad y Salud en el trabajo. En 2022 vivimos la II edición del programa **TuSalud+**, con actividades deportivas presenciales y online, un reto saludable de suma de kilómetros por centros de trabajo y el Día de la Fruta con piezas de fruta variada y de temporada en todos nuestros centros.

Índice de frecuencia de accidentes laborales

*Cifras a 31 de diciembre 2022			
2022		2021	
Mujeres	Hombres	Mujeres	Hombres
14,17	15,68	23,79	35,40

Índice de gravedad de accidentes laborales

*Cifras a 31 de diciembre 2022			
2022		2021	
Mujeres	Hombres	Mujeres	Hombres
0,74	0,88	2,24	1,94

Durante el año 2022 se produjeron 167 bajas por accidentes, frente a los 156 accidentes del 2021, que corresponden a 91 hombres y 76 mujeres.

En lo que a absentismo se refiere, el número total de jornadas pérdidas acumuladas en Cofares durante el ejercicio 2022 ha sido de 49.389, equivalentes a 326.198 horas/año (frente a 246.527 del 2021). Esto supone un 5,38% de los días cotizados (frente al 4,86% del 2021), causados en gran medida por los días de baja por enfermedad común, puesto que nuestra actividad no tiene alta incidencia en accidentes de trabajo ni se han reconocido enfermedades profesionales.

Comité de Seguridad y Salud

Dentro de nuestro compromiso por la protección de los Derechos Humanos y los derechos laborales, desde 2017 estamos suscritos al Convenio colectivo estatal para el comercio de mayoristas distribuidores de especialidades y productos farmacéuticos, el cual aplica a todos los trabajadores.

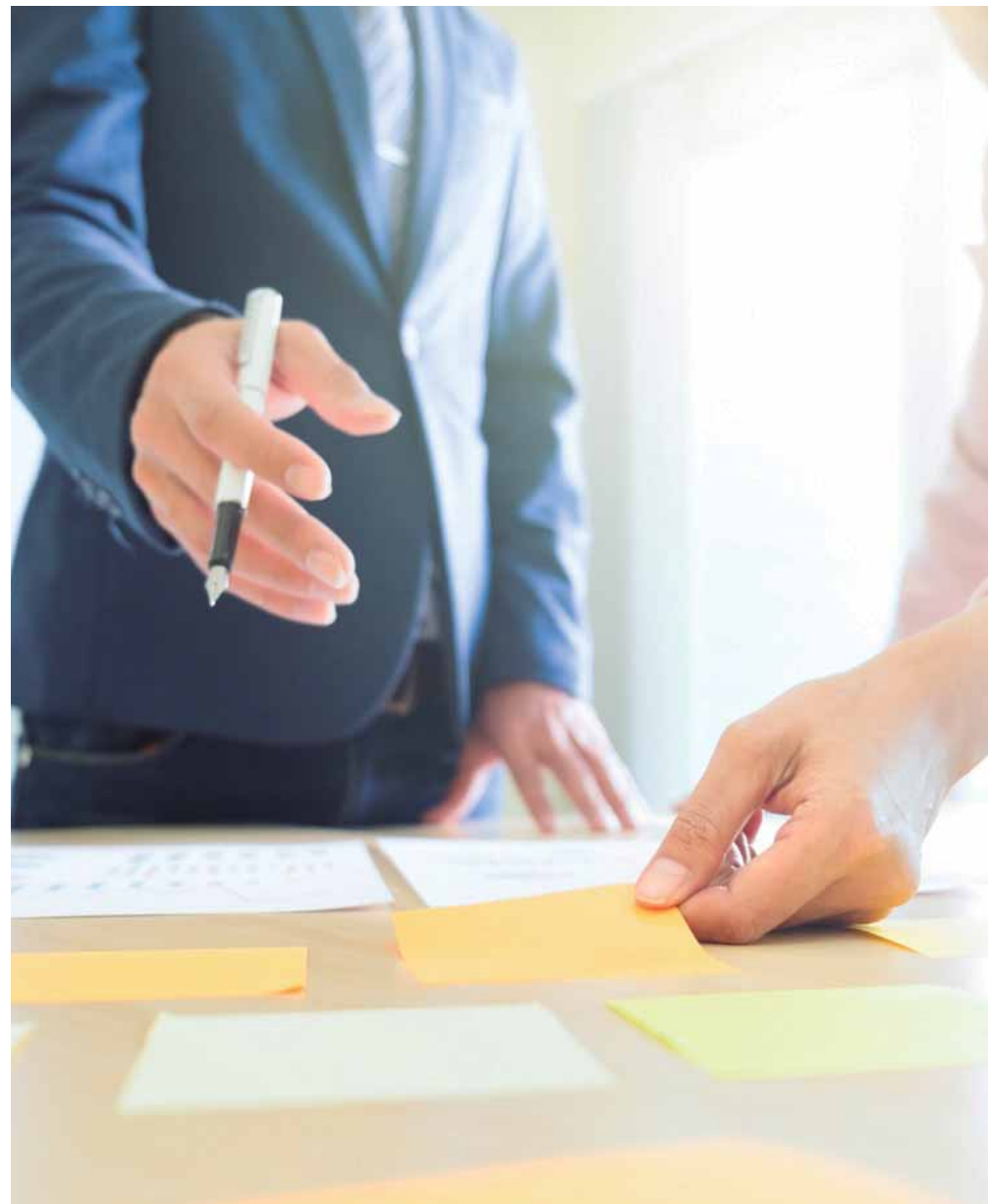
Conforme a la Ley de Prevención de Riesgos Laborales, en Cofares disponemos de Comités de Seguridad y Salud en el 70% de nuestras empresas y centros de trabajo. A mayores, existen Delegados de Prevención en el resto de los centros.

Estos Comités de Seguridad y Salud de Cofares disponen de un reglamento de funcionamiento interno que describe la composición, competencias, funciones de los integrantes y garantías de buen gobierno.

Las reuniones ordinarias entre representantes de la empresa y de los trabajadores y trabajadoras se llevan a cabo trimestralmente. Además, el Comité puede realizar reuniones extraordinarias a petición de la mayoría de los integrantes.

De cada reunión celebrada se levanta acta, que es aprobada por los integrantes del Comité de Seguridad y Salud para dejarla a disposición de los trabajadores como buena práctica de transparencia informativa.

Los centros de trabajo de las sociedades que no superan los 50 trabajadores y trabajadoras también cuentan



4.1

Compromiso con nuestros empleados

4.1.10

Sellos o certificaciones en materia de RRHH



Empresa Familiarmente Responsable (Efr)

El certificado Efr, concedido por la Fundación Másfamilia, nos reconoce como empresa familiarmente responsable por nuestro compromiso y empeño con la conciliación laboral, familiar y personal del equipo, así como con la igualdad de oportunidades. En 2022 conseguimos el nivel C+ en la certificación.



Empresa Baby Friendly

Desde el 2021 estamos adheridos al programa Baby Friendly Companies para favorecer y ayudar a los miembros de la plantilla que quieran ser madres o padres con un programa de iniciativas basadas en la flexibilidad y la conciliación.



Empowering Women's Talent

En Cofares hemos recibido la certificación Empowering Women's Talent por promover el talento femenino, la igualdad y la diversidad en la organización.



Top Employers España

Hemos recibido por tercer año consecutivo la certificación Top Employers España que reconoce la excelencia en las condiciones de trabajo que Cofares ofrece al equipo y su contribución a su desarrollo personal y profesional. Nos hemos convertido en la primera distribuidora farmacéutica en recibir esta distinción.

Carta de la Diversidad Europea



Cofares es una de las empresas firmantes de la Carta de la Diversidad Europea de España, con la que visibiliza su compromiso con la diversidad y la inclusión en el ámbito laboral.

4.2

Compromiso con nuestra cadena de valor



4.2

Compromiso con nuestra cadena de valor

4.2.1 Subcontratación y proveedores

Desde nuestra condición de Cooperativa de distribución farmacéutica, en Cofares tenemos la responsabilidad de trabajar con todos los proveedores de productos farmacéuticos, con el fin de poner a disposición de clientes, socios y pacientes cualquier producto que soliciten, siempre y cuando el proveedor cumpla con todos los requisitos legales y las normas establecidas en la Política de Compras de Cofares.

Para lograrlo, nuestra cadena de suministro está compuesta por dos tipos de proveedores: los laboratorios farmacéuticos, que son nuestros proveedores principales y que están regulados por



la legislación de aplicación en el ámbito nacional y europeo; y los proveedores de servicios o productos no farmacéuticos.

Poco a poco, hemos introducido variables sociales y ambientales a nuestros proveedores mediante la Política de Compras Cofares o las cláusulas de los contratos comerciales. Por ejemplo, solicitar pruebas que demuestren que su plantilla cuenta con más de un 2% de personas con discapacidad en el pliego de condiciones generales para la contratación de servicios de transporte o valorar la reducción de gases GEI (Gases de Efecto Invernadero) en el proceso de compra.

Actualmente, a todos los nuevos proveedores les exigimos en una de las cláusulas la declaración expresa de conocimiento del Código de Conducta y los principios generales que en él se recogen.

Durante el año 2022, hemos realizado 102 auditorías documentales, las cuales no requieren presencialidad, y 8 auditorías presenciales, de las cuales 7 han obtenido un resultado de apto y 1 de ellas de no apto. Frente a las 128 auditorías documentales y 13 auditorías presenciales realizadas durante 2021, todas ellas con resultado favorable.

4.2

Compromiso con nuestra cadena de valor

4.2.2 Consumidores



En todos aquellos casos en los que somos el comercializador del producto final, contamos con diferentes medidas adicionales para garantizar la salud y seguridad de los consumidores, clientes y usuarios mediante el control de la cadena de suministro, los productos y la publicidad.

En Cofares nos aseguramos de que nuestros productos cumplen la legalidad con un procedimiento específico:

- > **1°** Revisamos la documentación asociada al producto y los etiquetados para que cumplan la legislación e incluyan toda la información necesaria para el consumidor.
- > **2°** Comprobamos que no contengan información que puedan ser engañosas o estén prohibidas.
- > **3°** Evaluamos la publicidad que llega al profesional sanitario y al público final para que cumpla la legislación en materia de publicidad específica de cada producto y no lleven mensajes o afirmaciones que no se ajusten a la realidad, sean engañosos o prohibidos.

Desde Cofares exigimos que la puesta en el mercado de los productos siga los requerimientos legales. Además, la Política de Publicidad Responsable apoya nuestro Código de Conducta, donde nos comprometemos a proteger al consumidor de publicidad equívoca o engañosa sobre los productos y servicios de Cofares, así como de no realizar publicidad engañosa o denigratoria de su competencia o de terceros.

Al mismo tiempo, con el objetivo de asegurar altos estándares de calidad, contamos con una estricta Política de Calidad relacionada con la oferta de productos y servicios. Esta garantiza la gestión excelente de todos nuestros procesos y recursos, optimizando nuestro capital y logrando un crecimiento sostenible y rentable para Cofares.

Sistema de reclamación y queja

Disponemos de un sistema de gestión de reclamaciones para las quejas impuestas por las farmacias. Las reclamaciones de cliente tienen diferentes canales de entrada, como los gestores de cuenta de las farmacias, el contact center del **Centro de Atención Telefónica (CORE)**, el Departamento de Calidad o nuestra página web.

En 2022 hemos registrado 163.640 incidencias de un total de 234.103.000 líneas servidas. El ratio definido por el Departamento de Calidad, y que vincula las incidencias por cada 1.000 líneas puestas, ha sido durante el año 2022 de 0,70 frente al 0,50 que se registró en 2021.

Principalmente, las incidencias recibidas están relacionadas con discrepancias respecto a los pedidos recibidos en las farmacias.

Por otro lado, en 2022 hemos implementado un nuevo modelo de gestión de incidencias de los clientes, a través de la herramienta **Service Cloud**, en el que se han creado más de 425.000 casos, con una tasa de resolución en el primer contacto del 76% y la resolución del 98% de los casos creados.

Este nuevo sistema nos ha permitido mejorar la notificación de apertura y cierre de los casos, la definición de SLA'S (acuerdos de nivel de servicio) más ajustados, y una mejor tipificación del caso. En definitiva, a través de este proyecto pretendemos mejorar la experiencia diaria del socio.



4.2

Compromiso con nuestra cadena de valor

4.2.3

Sellos o certificaciones relacionados con la cadena de valor



Sistema de Gestión de la Calidad ISO 9001

Obtenida por Cofares por motivos tan diversos como:

- › La selección, verificación y aprovisionamiento de principios activos farmacéuticos en almacenes Cofares
- › La logística integral de medicamentos (incluyendo termolábiles), cosméticos, dietéticos y productos sanitarios
- › La distribución de medicamentos estupefacientes con destino a almacenes mayoristas
- › La recogida, almacenamiento y distribución como operador logístico de productos farmacéuticos, parafarmacéuticos y sanitarios, en depósito, con destino a almacenes de distribución, centros sanitarios y oficinas de farmacia
- › El acondicionamiento secundario (re-etiquetado y re-estuchado) de medicamentos
- › La distribución de productos farmacéuticos, equipos médicos y productos sanitarios
- › El diseño y desarrollo de proyectos en las áreas de salud y emergencias
- › La logística inversa (recogida, clasificación, almacenamiento y expedición) de medicamentos, productos químicos, cosméticos, productos dietéticos y productos sanitarios no aptos para la venta procedentes de clientes (almacenes de distribución, laboratorios, hospitales y farmacias) para su devolución al proveedor o gestión de los residuos generados

4.3

Compromiso con la comunidad

4.3.1 Fundación Cofares

Mediante la Fundación Cofares nos encargamos de mantener una relación activa con la sociedad y las comunidades locales, desarrollando diferentes proyectos con impacto positivo en la sociedad y el entorno en base a dos pilares estratégicos:

- › Fomentar la Salud en su concepción global, prevención y visibilización de enfermedades, sin ánimo comercial.
- › Ayudar a personas con pocos recursos a que tengan acceso a productos farmacéuticos, alimentos saludables, material sanitario y de protección y productos de higiene.

Para financiarnos, desde la Fundación organizamos actividades culturales y deportivas donde recaudar fondos a través de patrocinadores, colaboradores, participantes y amigos de la Fundación. Al ser una fundación corporativa, recibimos el apoyo absoluto de Cofares en cuanto a estructura y soporte.

En 2022, desde la Fundación Cofares hemos puesto en marcha los siguientes proyectos:

1. —●

Entrevistas a personas relevantes del mundo de la sanidad.

2. —●

Charlas en Chamberí sobre temas de actualidad relacionados con la salud física y mental.

3. —●

Desayunos coloquios sobre asuntos especialmente delicados para concienciar a la sociedad. Destaca una charla realizada en torno a la problemática de suicidios entre la población joven.

4. —●

Presentación de libros de temas de actualidad.

5. —●

Campañas sanitarias. En 2022 hemos realizado:

- Una jornada de prevención del cáncer de mama en colaboración con la AECC.
- Una campaña de sensibilización en torno a la enfermedad de aniridia que afecta a la visión.
- Un taller sobre embarazo saludable.
- Y una campaña para la prevención del melanoma.



También hemos llevado a cabo un proyecto de ayuda humanitaria a las víctimas de la guerra de Ucrania. Mediante una recaudación de fondos, a la que se unieron empresas asociadas y colaboradoras de la Federación Española de Empresas de Tecnología Sanitaria, enviamos al Public Health Center of the MoH of Ukraine un tráiler refrigerado de insulinas, material sanitario, equipamiento hospitalario y material de diagnóstico.

Además de las iniciativas ya mencionadas, en 2022 hemos firmado nuevos convenios de colaboración:

- › Red Madre para colaborar en el Programa Sanamos.
- › Centro Asociación Marillac de la Fundación Social de las Hijas de la Caridad para Colaborar con el Programa Sanamos.
- › Fundación Once para promover iniciativas que tengan por objeto la promoción de la salud, de la inclusión social de las personas con discapacidad.
- › Convenio de colaboración de la Fundación Cofares con Cruz Roja para vender boletos para el Sorteo de Oro 2022.
- › Convenio con Fundación Única cooperativa hortofrutícola, donando cajas saludables de frutas, verduras y hortalizas de temporada entre personas con pocos recursos en colaboración con Cáritas a comedores de Granada, Centro de Atención a mayores y discapacitados “Oasis” y “Centro Polivalente de mayores Santa Isabel”. En este proyecto, los empleados de Cofares hemos realizado un servicio de voluntariado para llevar las cajas a su destino.



4.3

Compromiso con la comunidad

4.3.2

Aportaciones y donaciones a entidades sin ánimo de lucro

En 2022, hemos contribuido con un total de 306.346,89€ en programas sociales que impactan positivamente en la comunidad, a través de convenios con diferentes organizaciones.

Durante el ejercicio 2022 hemos colaborado con distintas organizaciones de la sociedad civil realizando donaciones en dinero y en especie. El importe más significativo de las donaciones (102.267,61€) corresponde en gran parte a la ayuda humanitaria ofrecida a Ucrania con la donación de material sanitario.

Es importante mencionar que todas las donaciones y aportaciones se han hecho siguiendo lo establecido en la política de Cofares para aportaciones y donaciones.

Aportaciones y donaciones a entidades sin ánimo de lucro

Beneficiario de donación	Tipo de donación	Importe
Fundación Cofares	Dinero	102.267,61
Fundación Integra	Dinero	87.279,28
Fundación IESE	Dinero	50.000,00
Fundación Teatro Real	Dinero	40.000,00
Fundación Jose Casares Gil	Dinero	12.000,00
Farmamundi	Dinero	5.000,00
Fundación Pablo Horstmann	Dinero	5.000,00
Fundación Amigos de Monkole	Dinero	1.500,00
Fundación Banco de Alimentos	Dinero	1.000,00
Obra Social San Juan de Dios	Dinero	1.000,00
Fundación Alapar	Dinero	700,00
Asociación Tierra de Barros	Dinero	600,00
Total		306.346,89



5.

Nuestro compromiso ambiental

5. Nuestro compromiso ambiental

Somos conscientes de nuestra huella ambiental. Por eso, durante los últimos años hemos implantado medidas concretas para mitigar el impacto de nuestra actividad sobre el entorno natural.

Para lograrlo, contamos con una Política Medioambiental, la Política de Desarrollo Sostenible y la Estrategia Ambiental de Cofares. Estas medidas aseguran que las decisiones que tomamos respondan a las obligaciones legales y cumplan con las expectativas de nuestros grupos de interés.



5.1

Política Medioambiental

Creemos que la protección del medioambiente debe ser una prioridad en la planificación de nuestros negocios, por lo que promovemos la reducción progresiva de los impactos ambientales de todas nuestras actividades, establecimientos, productos y servicios. Para cumplir este compromiso, nos guiamos por los siguientes principios de actuación:

- 1.** Asegurar el cumplimiento de la normativa medioambiental vigente y de los compromisos asumidos por Cofares..
- 2.** Identificar y evaluar los riesgos medioambientales de los establecimientos y operaciones, así como mejorar y actualizar constantemente los mecanismos diseñados para mitigarlos o erradicarlos y prevenir la contaminación.
- 3.** Establecer indicadores y sistemas de reporte que permitan conocer y comparar de forma objetiva el impacto ambiental de las distintas actividades de la compañía, categorizándolos y permitiendo la trazabilidad de sus causas, con el objetivo de poder emplear dicha información de forma eficaz en la toma de decisiones.
- 4.** Prevenir la materialización de dichos riesgos y, en su caso, atenuar las consecuencias de dicha materialización.

5. Integrar la dimensión medioambiental, la variable del cambio climático y el respeto a la biodiversidad en la estrategia de la organización, así como en los procesos de decisión sobre las inversiones, fomentando su consideración en los análisis riesgo beneficioso.

6. Compatibilizar la protección del medioambiente con la creación de valor para los socios de la Cooperativa, contribuyendo a un modelo sostenible y responsable.

7. Consumir responsablemente, haciendo un uso sostenible de los recursos naturales, y reducir, en la medida de lo posible, los residuos que generamos, así como optimizar los recursos empleados en todas las obras, los almacenes y centros de trabajo.

8. Establecer sistemas de gestión que contribuyan a reducir los riesgos medioambientales.

9. En relación con la lucha contra el cambio climático: gestionar los consumos energéticos de manera eficiente, optimizando procesos y equipos, estableciendo objetivos de ahorro y reduciendo las emisiones; y contribuir a la sensibilización de socios, clientes, proveedores, empleados y otros grupos de interés sobre el fenómeno del cambio climático, sus consecuencias y soluciones, a través de la elaboración de campañas y materiales de comunicación.

10. Fomentar la innovación y el desarrollo de nuevos procesos que contribuyan a hacer frente al cambio climático y a otros retos medioambientales con un enfoque preventivo y que posibiliten una utilización más eficiente de los recursos naturales, incluyendo la movilidad eléctrica.

11. Valorar el alineamiento de los proveedores con los principios y compromisos recogidos en la Política Medioambiental, así como compartir con ellos el conocimiento adquirido en este ámbito para mejorar su desempeño.

12. Establecer un diálogo constructivo con todos los grupos de interés, con la finalidad de conocer sus objetivos e intereses en materia medioambiental, así como colaborar en la búsqueda de soluciones a los problemas que les surjan en este ámbito.

13. Informar de manera transparente sobre los resultados y las actuaciones medioambientales que emprendamos, manteniendo los canales adecuados para favorecer la comunicación con los grupos de interés.

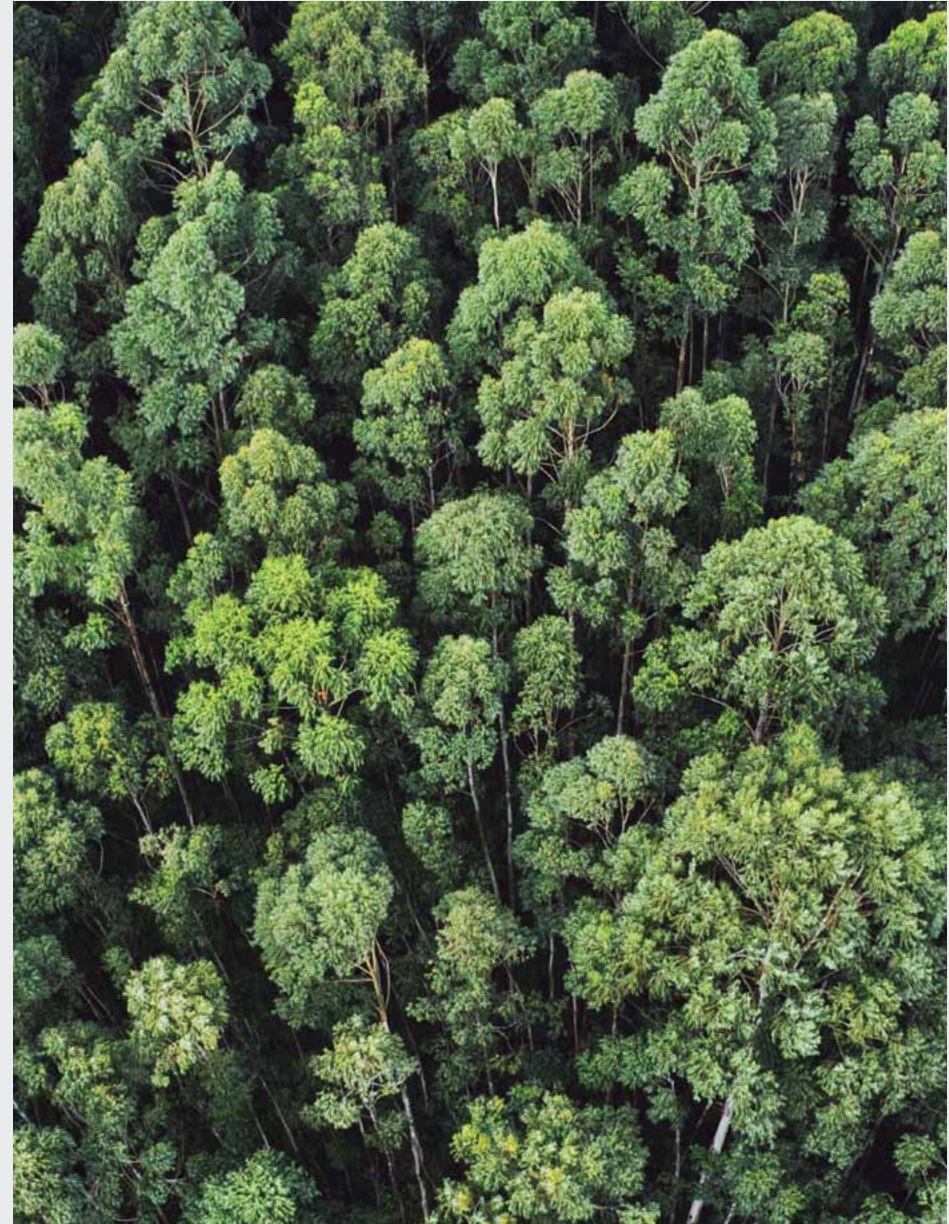
5.2

Política de Desarrollo Sostenible

Esta política representa una hoja de ruta que va más allá del respeto al medio ambiente, abarcando también la generación de riqueza de forma ética y el bienestar de la sociedad. También hace hincapié en la promoción y defensa de la salud y la constante comunicación con nuestros grupos de interés.

Si bien es cierto que se trata de una política transversal y en la que se desarrollan diferentes temas, tiene un apartado muy importante para los temas medioambientales. En ella se establecen los siguientes principios rectores relacionados con el entorno natural:

- 1.** Preservar y proteger los ecosistemas, paisajes y especies que se vean afectados por la actividad de Cofares, tanto en la fase de construcción como de explotación y desmantelamiento de sus infraestructuras.
- 2.** Reducir gradualmente el consumo energético hasta los niveles que sean necesarios para el correcto desarrollo de nuestras operaciones, disminuir la huella ambiental de las actividades logísticas, introducir tecnologías y materiales más eficientes, y gestionar adecuadamente las emisiones, consumos y residuos.
- 3.** Integrar la variable del cambio climático en la toma de decisiones y en el análisis y la gestión de los riesgos.



5.3

Estrategia Ambiental

Hemos desarrollado la II Estrategia Ambiental 2022-2024 con la que nos hemos propuesto minimizar el impacto negativo que genera nuestra actividad sobre el planeta. Para ello nos hemos trazado tres grandes objetivos y dentro de ellos metas concretas y medibles a las que hacemos seguimiento de manera constante.



Objetivo I

Minimización de nuestras emisiones de CO2 a la atmósfera mediante iniciativas que reduzcan nuestros consumos.

Dentro de este objetivo nos hemos trazado las siguientes metas:

- › Mejora de la eficiencia energética mediante la sustitución de la gestión de la climatización.
- › Reducción del consumo eléctrico y de gas en Marchamalo.
- › Ahorro energético mediante un nuevo **recubrimiento reflectante de la luz solar** en la cubierta del almacén de Sevilla.
- › Plan de mitigación de transportes mediante: proyecto piloto con proveedor especializado en transporte eléctrico adaptado en Fuencarral y modelo de optimización de ruta en Linares, Vicalvaro y Ciudad Real.
- › Instalación de **paneles fotovoltaicos** desde origen en el nuevo almacén de Linares.

Objetivo II

Alargar el ciclo de vida de nuestros productos, reutilizar nuestros residuos para darles una segunda vida en otros procesos, y gestionar correctamente los que no han podido reciclarse.

Dentro de este objetivo nos hemos trazado las siguientes metas:

- › Proyecto “Residuos Cero” en colaboración con **SAICA**.
- › Participación en la logística inversa del sistema **SIGRE**.
- › Lanzamiento de la **línea Bio de Farline**, con envases de plástico reciclados y reciclables.
- › Colaboración en el proyecto **SILUM**. Ofsa Devoluciones está autorizado como Operador de Alimentación Animal, logrando prolongar el ciclo de vida de distintos productos.

Objetivo III

Compensar nuestras emisiones a través de un sumidero de carbono.

Dentro de este objetivo nos hemos trazado las siguientes metas:

- › Nos hemos propuesto plantar un árbol en nuestro **Bosque Cofares** por cada incorporación que haya en la plantilla. Cada nuevo árbol se plantará en el nuevo terreno que se encuentra dentro de un espacio natural protegido en Almería.

En 2022 cerramos con la forestación total de 1.300 árboles, situados en los terrenos de Alcalá de Henares y Robledillo de la Jara en la Comunidad de Madrid.

5.4

Riesgos en materia ambiental

Para poder incidir en los impactos generados por la actividad de Cofares, se han identificado dichos impactos como punto de partida.

Los aspectos ambientales pueden ser directos (generados por las actividades, procesos y servicios de la empresa en condiciones normales y anormales y sobre los que la organización tiene pleno control de su gestión) o indirectos (que se producen como consecuencia de las actividades, procesos y servicios sobre los que la organización no tiene pleno control de la gestión).

La identificación de los aspectos se ha llevado a cabo teniendo en cuenta los procesos que componen la actividad principal de la empresa: consumos de agua y energía, entre otras, vertidos sobre el agua o el suelo, emisiones de gases de efecto invernadero (GEI) o generación de residuos.

Estos aspectos identificados se evalúan en función del volumen generado, el grado de control posible sobre ellos y la gravedad del impacto.

Por todo ello, determinamos como aspectos críticos ambientales las emisiones de CO2 y la generación de residuos, tanto peligrosos como no peligrosos.

Teniendo en cuenta los riesgos que se han identificado, y que han sido señalados en el apartado anterior, estamos convencidos que una de las mejores formas de prevenir, reducir y reparar las emisiones de carbono emitidas se basa en la gestión eficiente de los recursos.

Si bien no se han establecido metas de reducción a medio y largo plazo, se fomenta la reducción de las emisiones de los gases de efecto invernadero a través de diferentes medidas. Durante 2022 se implementaron las siguientes iniciativas para reducir el impacto medioambiental:



5.4

Riesgos en materia ambiental



- › En Farmavenix se han llevado a cabo medidas dentro de las instalaciones para disminuir el consumo de papel, implementando el uso de papel reciclado y promoviendo la utilización de las herramientas informáticas para almacenar documentos.
- › Se han incorporado a la flota, vehículos eléctricos para uso de los empleados del área corporativa, con el objetivo fijado y conseguido en el Plan de Sostenibilidad a 2019 de reducir las emisiones de CO2.
- › Se han lanzado las primeras cuatro rutas de distribución con furgonetas eléctricas - Barcelona, Guadalajara, Madrid y Sevilla- Se realizan 400 kilómetros diarios con vehículos eléctricos para la distribución de medicamentos y productos sanitarios.
- › Renovamos la certificación ISO14001 “Sistemas de Gestión Ambiental” en Farmavenix y OFSA.
- › Promovemos la sensibilización de los trabajadores en relación con la protección del medioambiente con campañas de reducción del uso de papel y la promoción del uso responsable de los recursos. Continuamos con la implementación del programa “paperless”, lanzado en 2019, y cuyo objetivo es la reducción del consumo de papel. Eliminamos las impresoras de los departamentos dejando puntos de impresión y promovemos el uso de la factura digital en las farmacias.

En el año 2022, no se han registrado sanciones o multas en materia medioambiental.

Además, hay que destacar que durante los años 2021 y 2022 tampoco se registran provisiones contables para la prevención de riesgos medioambientales, debido a que no hemos registrado incidencias en este aspecto y al mantenimiento preventivo continuo que aplicamos en nuestras instalaciones.

5.5

Huella de carbono

Somos conscientes de que nuestra actividad conlleva un impacto ambiental procedente, en parte, de nuestra contaminación atmosférica. Por ello cada año realizamos un cálculo de huella de carbono que nos permite monitorizar nuestro desempeño e implantar medidas de mejora.

En 2022, hemos experimentado un crecimiento de nuestra huella total de un 5,8% respecto al año anterior debido al crecimiento de nuestra actividad. No obstante, se están tomando diferentes medidas para contribuir a la reducción de emisiones a través del uso tanto de vehículos eléctricos como de placas solares.

Las emisiones directas de gases de efecto invernadero están relacionadas con los consumos de combustible, gas natural y energía eléctrica. En 2022 los consumos de combustible y electricidad han disminuido un **17,99%** y han aumentado un **7,67%** respectivamente, con respecto al año anterior. El consumo de gas natural ha disminuido un 20,32% con relación al consumo de 2021.

Las emisiones de sustancias que agotan la capa de ozono (SAO), de óxidos de nitrógeno (NOx), óxidos de azufre (SOx) y otras emisiones significativas al aire no se han considerado como un aspecto material de evaluación debido a la actividad que desempeña la compañía. El factor de emisión utilizado es el recomendado por el Ministerio para la Transformación Ecológica y el Reto Demográfico.



Huella ambiental Cofares 2022 y 2021¹

	2022	2021	Var. (%)
Alcance 1			
Consumo de gasóleo C (l)	351.600,0	428.750,0	-17,9%
Consumo de gas natural (Kwh)	4.314.397,1	5.414.845,2	-20,3%
Fuga gases fluorados (Kg)	61,6	60,3	2,1%
Emisiones (ton. CO2)	1.961,00	2.393,0	-18,0%
Alcance 2			
Consumo de electricidad (kWh)	33.498.855,0	31.846.615,0	5,1%
Emisiones (ton. CO2)	8.676,0	7.006,2	23,8%
Alcance 3			
Transporte (km)			
Emisiones (ton. CO2)	16.345,0	16.089,0	1,5%
TOTAL	26.982,2	25.488,2	5,8%

¹ Los datos del 2021 del presente documento se han corregido respecto a los publicados el ejercicio anterior, debido a que no se tuvo en cuenta un centro de trabajo en el cálculo

Medidas para reducir consumos o compensar emisiones CO2

Como ya hemos visto en el apartado de Estrategia Ambiental, hemos puesto en marcha un plan de medidas de reducción y compensación de nuestra huella de carbono, como reflejo de nuestro compromiso con el medio ambiente, que responde a una actitud de mejora continua.

Destacamos las siguientes:

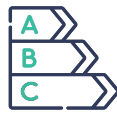
- › **Mejoras de eficiencia energética por la sustitución de la gestión de la climatización:** Hemos instalado un Sistema de Gestión de Edificios y Controladores que nos ayudan a tener un mayor control de la climatización, prediciendo la temperatura del día siguiente y, de esta manera, reduciendo el consumo electricidad un 4,3% y el de gas un 27%.
- › **Plan de Mitigación de Transportes:**

· Modelo de optimización de rutas en Linares, Vicalvaro y Ciudad Real (2022).

· Proyecto piloto en Fuencarral con proveedor especializado en transporte eléctrico adaptado (2023).

- › **Compensación de nuestras emisiones a través de un sumidero de carbono: el Bosque Cofares:**

El Bosque Cofares 4.0 sigue creciendo, con el objetivo de compensar nuestra huella de carbono en aquellas zonas en las que Cofares tiene un mayor impacto ambiental. Comenzamos con un terreno en Alcalá de Henares y hemos ampliado nuestro bosque a un nuevo terreno en la sierra norte de Madrid, en Robledillo de la Jara, así como un espacio natural protegido en Almería. Además, nos comprometemos a plantar un nuevo árbol en la zona de Almería por cada incorporación a la plantilla de Cofares en 2023.



Eficiencia energética



Bosque Cofares 4.0



Plan transportes



5.6

Consumo de energía eléctrica

Como puede verse en la siguiente tabla, nuestro consumo de energía eléctrica también ha aumentado ligeramente en 2022 respecto al año anterior debido al incremento de producción asociado al crecimiento del volumen de negocio. Por ello, estamos trabajando en que la mayor parte de la energía que consumimos provenga de fuentes renovables.

En 2022 el 27% de la energía era renovable, un 4,8 % menos que en 2021, esta reducción se debe a que en 2022 hemos cambiado de compañía energética por cuestiones de eficiencia y gestión de gastos.



Consumo de electricidad 2022 y 2021	2022	2021	Var. (%)
Consumo de electricidad (kWh)	33.498.855	31.846.615	5,18 %

Medidas para mejorar la eficiencia en los consumos

Tal como hacemos con la gestión de la huella de carbono, en el caso del consumo energético, también contamos con medidas de mejora en nuestra Estrategia Ambiental.

En este apartado podemos destacar especialmente la siguiente medida de reducción de consumo:

- › Ahorro energético en el almacén de Sevilla con un nuevo recubrimiento reflectante de la luz solar en la cubierta del edificio.



5.7

Consumo de agua

Consumo de agua 2022 y 2021

	2022	2021	Var. (%)
Consumo de agua 2022 y 2021	29.927	43.253	-31%

En el caso del consumo de agua, en 2022 hemos conseguido reducirlo un 31% respecto al año anterior, gracias a que hemos evitado con éxito las fugas de agua y la concienciación de todo nuestro equipo en relación con la protección de este recurso natural ha crecido, como reflejo del compromiso compartido de respeto al medio ambiente que predomina en nuestra organización.

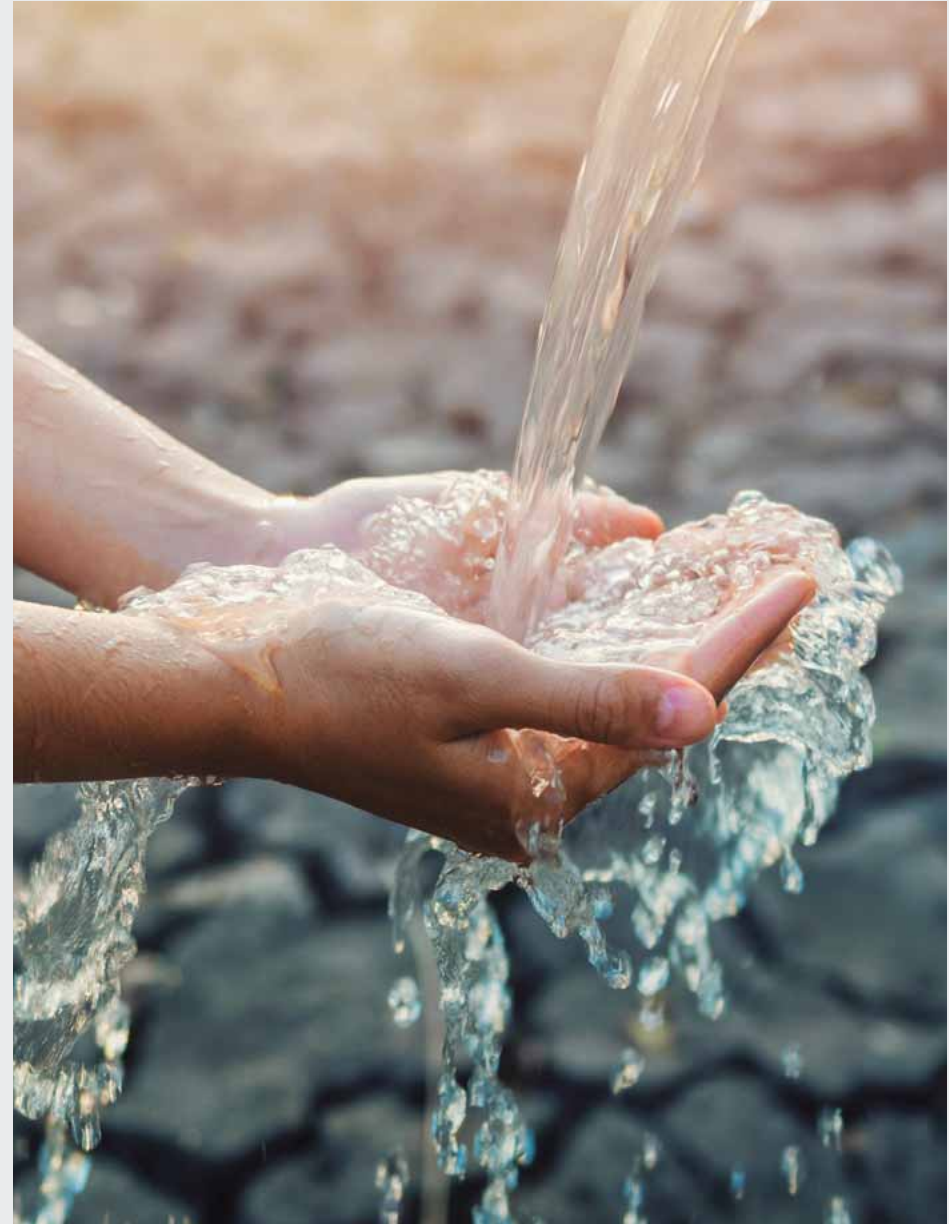


Medidas de reducción del consumo de agua

Además de evitar exitosamente las fugas de agua, en 2022 hemos tomado diferentes medidas para reducir el consumo, entre las que destacan:

- › La puesta en marcha de torres de refrigeración
- › Un control mediante PLC (Programmable Logic Controller) para alertar de un posible sobreconsumo de agua
- › Un control de bombas en Fuencarral
- › Y todas las correspondientes revisiones mensuales del contador para fugas subterráneas no detectadas, etc.

No registramos consumos de agua reciclada, debido a que se evita su consumo por cuestiones sanitarias.



5.8

Gestión de residuos

Nuestra gestión de residuos se guía por cinco principios básicos:



Concienciación



Reducción del consumo



Recolección



Reciclaje y reutilización



Tratamiento y disposición final

En la fase de **concienciación**, ponemos en marcha cada año diferentes campañas de formación y sensibilización dirigidas a todos nuestros empleados, socios y consumidores que animan a desechar adecuadamente los medicamentos y los residuos asociados, para contribuir al buen funcionamiento del sistema.

En cuanto a la **reducción del consumo**, promovemos en todas nuestras oficinas y centros de trabajo realizar un uso racional de los recursos, evitando en la medida de lo posible el consumo de papel, plástico y cartón evitables, así como poniendo a disposición de nuestros empleados, puntos de recogida debidamente identificados para cada tipo de residuo.

Respecto a la **recolección**, la gestión la lleva a cabo una empresa gestora certificada que nos entrega los contenedores desechables, para el almacenaje de los diferentes tipos de residuos. Después recoge periódicamente los residuos y los transporta hasta la planta de tratamiento, para su posible valoración, recuperación, eliminación o depósito. También se

encarga de la reposición de nuevos contenedores y/o bidones en cada recogida.

Siempre que es posible, nos encargamos de que nuestros residuos sean **reciclados o reutilizados**, promoviendo la circularidad de nuestra actividad y mitigando así nuestro impacto ambiental.

Por último, en cuanto al **tratamiento y disposición final** de los residuos, cumplimos con la normativa aplicable para residuos peligrosos y no peligrosos, en colaboración con entidades especializadas como FEDIFAR (Federación Nacional de Asociaciones de Mayoristas y Distribuidores de Especialidades Farmacéuticas). Por medio de esta alianza, participamos en el proyecto SIGRE (Sistema Integrado de Gestión y Recogida de Envases) que se creó en 2001 para controlar los daños ambientales provocados por envases y restos de medicamentos, así como para evitar acumular medicamentos en los hogares por los riesgos sanitarios que conlleva.

En Cofares realizamos una importante labor en la recogida de medicamentos caducados y cualquier otro producto comercializado en la Oficina de

Farmacia a través de OFSA Devoluciones, empresa que realiza la tarea de recepción, revisión, valoración y tratamiento para más del 30% de la distribución farmacéutica en España.

Además, en Cofares asignamos a cada alta nueva unos valores para poder clasificar de forma conveniente los residuos. También creamos códigos nuevos para subproductos que se reutilizan para alimentación animal como leche y productos de la elaboración de cereales.

Se identifican como peligrosos los productos químicos, los medicamentos caducados, los equipos eléctricos y electrónicos desechados, gases en recipientes a presión o los medicamentos citotóxicos y citostáticos. Todos ellos son recogidos por un gestor de residuos autorizado y reciclados según corresponda.

Debido a la actividad desarrollada por la compañía no se registran consumos de materias primas.

A continuación, se muestran los residuos que hemos generado en 2022 respecto al año anterior:

Residuos generados por Cofares en 2022

	Destino Final	2022	2021	Variación
Basura	R13	10.235	11.522	-11%
Basura inerte	R13	108.640	148.400	-27%
Cartón paja 1.04.00	R13	2.360.291	2.530.797	-7%
Chatarra 1ª	R12	12.542	11.190	12%
Residuos tecnológicos	R13	1.190	4.511	-74%
Residuos orgánicos	R13	0	0	-
Residuos reactivos de laboratorio	D15	296	0	100%
Envases de plástico no valorizables	R13	521	448	16%
Residuos fotolitos	R13	0	278	-100%
Residuos de aceites industriales	R03	158	303	-48%
Aerosoles	R13	194	15	1193%
Aguas de limpieza	R13	2.361	0	100%
Baterías	R13	542	90	502%
Filtros del aceite	D9	29	42	-31%

	Destino Final	2022	2021	Variación
Fluorescentes	R13	269	666	-60%
Otros residuos peligrosos	D15	11.252	8.460	33%
Envases de metal no valorizables	R13	8.960	205	4271%
Pilas	R13	80	10	700%
Tóners de impresión	R03	5.587	3.245	72%
Trapos y absorbentes	R07	1.521	546	179%
Madera	R13	4.860	37.340	-87%
Papelote 1.01.00	R13	0	21.390	-100%
Periódico leído 2.01.00	R13	0	0	-
Periódico nuevo 2.02.01	R13	0	8.553	-100%
Plástico sin clasificar	R13	262.976	13.976	1782%
Polipropileno	R13	2.042	7.615	-73%
Residuos valorizables por clasificar	R13	520	91.204	-99%
TOTAL		2.795.066	2.900.806	

Como puede observarse en la tabla, en 2022 hemos logrado reducir nuestros residuos en un 3,6% respecto al año anterior, gracias a nuestras medidas de reducción.

Medidas para reducir los residuos generados

En 2022 hemos implantado las siguientes medidas para mitigar nuestro impacto ambiental asociado a la generación de residuos:

- › Proyecto “Residuo cero” en colaboración con SAICA.
- › Participamos en la logística inversa en el proyecto SIGRE.
- › Lanzamiento de la línea BIO de Farline, con envases 100% de plástico reciclado y reciclable.
- › Colaboración en el proyecto SILUM. OFSA Devoluciones está autorizado a la reutilización de diferentes tipos de alimentación infantil en alimento animal, dándole una segunda vida a este tipo de producto.



5.9

Protección de la biodiversidad

Creemos que una de las piezas clave para la conservación del medio ambiente, es la protección y restauración de la biodiversidad en ecosistemas dañados. Por eso, y en relación a nuestro plan de compensación de emisiones, en 2021 creamos el Bosque Cofares.

Esta iniciativa de reforestación se ha desarrollado en las zonas de Alcalá de Henares y Robledillo de la Jara, en hectáreas afectadas por incendios que están destinadas a ser repobladas para el mantenimiento del ecosistema de la sierra madrileña.

La estrategia de plantación de este bosque previene la desertificación, muy habitual en esa zona y que

implica una importante pérdida de biodiversidad. También utilizamos una amplia y variada red de especies de flora que favorecen un hábitat beneficioso para la supervivencia de multitud de insectos y otras especies del reino animal.

En 2022 hemos plantado con la ayuda de la empresa Retree **1.300 árboles** en nombre de Cofares, lo que equivale a reforestar una zona equivalente a 94 pistas de pádel.



1.300

Árboles plantados 2022



3.000

Árboles en 2025

Cuando nació este proyecto nos pusimos el objetivo de llegar a plantar 3.000 árboles para 2025, por lo que ya en 2022 hemos cumplido un 43% del objetivo final.

Además, nos comprometemos a continuar expandiendo el Bosque Cofares en las Comunidades Autónomas donde tenemos mayor volumen de actividad, como es el caso de Andalucía, Cataluña, Comunidad Valenciana.

Cabe destacar que ninguna de nuestras actividades se desarrolla en zonas clasificadas como áreas protegidas por estar habitadas por especies en peligro de extinción.



5.10

Sellos o certificaciones en materia ambiental

Sistema de Gestión Ambiental según la norma ISO 14001



Farmavenix

Farmavenix, operador logístico integral de Cofares, obtiene la certificación ambiental ISO 14001 de AENOR que reconoce las labores realizadas a la hora de integrar el cuidado del medioambiente en las estrategias de negocio y en el desarrollo de la actividad de la empresa.

OFSA Devoluciones

OFSA Devoluciones, operador de logística inversa de Cofares, obtiene la certificación ambiental ISO 14001 de AENOR que reconoce las labores realizadas a la hora de integrar el cuidado del medioambiente en las estrategias de negocio y en el desarrollo de la actividad de la empresa.

Sobre esta memoria

Esta memoria ha sido elaborada utilizando como referencia los estándares de Global Reporting Initiative (GRI). La identificación de los temas materiales se ha llevado a cabo a través de un análisis de materialidad con cuestionarios y sesiones participativas con los diferentes grupos de interés de Cofares. La información recogida muestra el desempeño de la organización en cuestiones no financieras.

La elaboración de esta memoria tiene una periodicidad anual, siendo el último informe publicado el correspondiente al año fiscal 2021. La presente información se corresponde con el ejercicio fiscal del Grupo comprendido entre el 1 de enero de 2022 y el 31 de diciembre de 2022.



Relación de indicadores GRI

Código	Tema	Apartado del informe	Página
GRI 2: Contenidos generales 2021			
2-1	Detalles organizacionales	1.1 Principales cifras 1.2. Sobre Cofares – 1.2.3 Empresas que forman el Grupo Cofares Anexo I	8-11
2-2	Entidades incluidas en la presentación de informes de sostenibilidad	Anexo I	112
2-3	Periodo objeto del informe, frecuencia y punto de contacto	Sobre esta memoria	106
2-6	Actividades, cadena de valor y otras relaciones comerciales	4.2. Compromiso con nuestra cadena de valor	78
2-9	Estructura de gobernanza y composición	3. Nuestro modelo de gobierno responsable	41
2-12	Función del máximo órgano de gobierno en la supervisión de la gestión de los impactos	3.1. Estructura de gobierno	42
2-13	Delegación de la responsabilidad de gestión de los impactos	3.5. Comité de sostenibilidad	49
2-20	Proceso para determinar la remuneración	4.1.5. Igualdad y diversidad – Política retributiva	63
2-22	Declaración sobre la estrategia de desarrollo sostenible	Carta del Presidente de Cofares Carta del Director General de Cofares	5-6
2-23	Compromisos y políticas	3. Nuestro modelo de gobierno responsable	41
2-25	Procesos para remediar los impactos negativos	3.10. Canal de denuncias	55

2-27	Cumplimiento de la legislación y las normativas	No se han dado casos de incumplimiento de la legislación y normativa vigente	-
2-29	Enfoque para la participación de los grupos de interés	2.4. Relación con los grupos de interés	37
2-30	Convenios de negociación colectiva	4.1.4 Organización del tiempo de trabajo y relaciones sociales	62
GRI 3: Temas materiales 2021			
3-1	Proceso de determinación de los temas materiales	2.3. Análisis de materialidad	34
3-2	Lista de temas materiales	2.3. Análisis de materialidad	34
GRI 201: Desempeño económico			
201-1	Valor económico directo generado y distribuido	1.1. Principales cifras	8
201-4	Asistencia financiera recibida del gobierno	1.1. Principales cifras	8
GRI 205: Anticorrupción			
205-3	Casos de corrupción confirmados y medidas tomadas	No se han dado casos de corrupción	-
GRI 206: Competencia desleal			
206-1	Acciones jurídicas relacionadas con la competencia desleal y las prácticas monopólicas y contra la libre competencia	No se han dado casos de acciones jurídicas relacionadas con la competencia desleal ni prácticas monopólicas	-
GRI 302: Energía			
302-1	Consumo energético dentro de la organización	5.6. Consumo de energía eléctrica	96
302-4	Reducción del consumo energético	5.6. Consumo de energía eléctrica	96

GRI 303: Agua y efluentes			
303-5	Consumo de agua	5.7. Consumo de agua	98
GRI 305: Emisiones			
305-1	Emisiones directas de GEI (alcance 1)	5.5. Huella de carbono	93
305-2	Emisiones indirectas de GEI al generar energía (alcance 2)	5.5. Huella de carbono	93
305-3	Otras emisiones indirectas de GEI (alcance 3)	5.5. Huella de carbono	93
305-5	Reducción de las emisiones de GEI	5.5. Huella de carbono	93
GRI 306: Residuos			
306-3	Residuos generados	5.8. Gestión de residuos	100
GRI 307: Cumplimiento ambiental			
307-1	Incumplimiento de la legislación y normativa ambiental	No se han dado casos de incumplimiento ambiental	-
GRI 403: Salud y seguridad en el trabajo			
403-6	Promoción de la salud de los trabajadores	4.1.9. Salud y seguridad laboral	74
GRI 404: Formación y enseñanza			
404-2	Programas para mejorar las aptitudes de los empleados y programas de ayuda a la transición	4.1.7. Formación	72
GRI 405: Diversidad e igualdad de oportunidades			
405-1	Diversidad en órganos de gobierno y empleados	4.1.3. Estructura de la plantilla	61

GRI 406: No discriminación

406-1	Casos de discriminación y acciones correctivas emprendidas	No se han dado casos de discriminación	-
-------	--	--	---

GRI 416: Salud y seguridad de los clientes

416-2	Casos de incumplimiento relativos a impactos en la salud o seguridad de las categorías de productos o servicios	No se han dado casos de incumplimiento relacionados con la salud y la seguridad laboral	-
-------	---	---	---

GRI 417: Marketing y etiquetado

417-2	Casos de incumplimiento relacionados con la información y el etiquetado de productos y servicios	No se han dado casos de incumplimiento relacionados con el etiquetado	-
-------	--	---	---

417-3	Casos de incumplimiento relacionados con comunicaciones de marketing	No se han dado casos de incumplimiento relacionados con el marketing	-
-------	--	--	---

GRI 418: Privacidad del cliente

418-1	Reclamaciones fundamentadas relativas a violaciones de la privacidad del cliente y pérdida de datos del cliente	No se han dado casos de reclamaciones relacionadas con la privacidad del cliente	-
-------	---	--	---

GRI 419: Cumplimiento socioeconómico

419-1	Incumplimiento de las leyes y normativas en los ámbitos social y económico	No se han dado casos de incumplimiento de la normativa vigente en materia social y económica	-
-------	--	--	---

Relación de temas materiales

Área temática	Tema material	Apartado del informe
Gobernanza	Lucha contra la corrupción, fraude y soborno	3.8. Lucha contra la corrupción y el soborno
	Gestión de riesgos	2.5. Gestión de riesgos relacionados con la sostenibilidad 4.1.2. Riesgos relacionados con los RRHH 5.4. Riesgos en materia ambiental
	Ética y buen gobierno	3.9. Código de conducta 3.2. Comité de cumplimiento normativo
Social	Diversidad, inclusión e integridad	4.1.5. Igualdad y diversidad
	Empleo de calidad, atracción y retención del talento	4.1. Compromiso con nuestros empleados
	Conciliación	4.1.6. Conciliación y organización del trabajo
	Seguridad, salud y bienestar del equipo humano	4.1.9. Salud y seguridad laboral
	Formación y desarrollo profesional del equipo humano	4.1.7. Formación
Ambiental	Compensación de emisiones	5.5. Huella de carbono
	Correcta gestión de los residuos que no se han podido reutilizar	5.8. Gestión de residuos
Otros temas	Innovación	1.2.4. Proyectos de innovación
	Excelencia operacional	1.2.6. Sellos y certificaciones 4.2.2. Consumidores

Anexo I.

Empresas vinculadas al Grupo Cofares

Nombre de la compañía	Domicilio social	NIF	Descripción de la actividad	Principal producto	Participación 2022	Participación 2021
Cooperativa 0101 Farmacéutica Española, Sociedad Cooperativa (COFARES)	C/ Santa Engracia 31. 28010 Madrid	ESF2814011	Su actividad principal es la distribución para uso de sus socios, de especialidades farmacéuticas, de productos químicos y de parafarmacia.	Distribución de productos farmacéuticos y parafarmacia.	3.003.201	3.272.897
Compañía Farmacéutica Española, SA	C/ Santa Engracia 31. 28010 Madrid	ESA28056398	La actividad principal a la que se dedica la empresa es la venta al por mayor de especialidades farmacéuticas y la prestación de servicios administrativos.	Distribución de productos farmacéuticos y parafarmacia.	22.268	10.926
Cofares Noroeste y del Cantábrico, SA	Parque Empresarial Piadela. calle C-6. Parcela I-10b. 15301 Betanzos (La Coruña) A Coruña	ESA15052012	Su actividad está enmarcada en el sector económico de distribución mayorista de productos farmacéuticos, prestando servicios de puesta y distribución a su cooperativa matriz. Su ámbito geográfico de actuación es el noroeste de la península (Comunidades Autónomas de Cantabria, Asturias, Zamora y Galicia)	Distribución de productos farmacéuticos y parafarmacia.	123.178	72.899
Unión de Centros Farmacéuticos, SA	C/ Santa Engracia 31. 28010 Madrid	ESA48002174	Su actividad está enmarcada en el sector económico de distribución mayorista de productos farmacéuticos, prestando servicios de puesta y distribución a su cooperativa matriz. Su ámbito geográfico de actuación es el de la Comunidad Autónoma del País Vasco.	Distribución de productos farmacéuticos y parafarmacia.	59.749	28.748

Nombre de la compañía	Domicilio social	NIF	Descripción de la actividad	Principal producto	Participación 2022	Participación 2021
Cofares Castilla la Mancha, SA	C/ Santa Engracia 31. 28010 Madrid	ESA78516390	<p>Su actividad está enmarcada en el sector económico de distribución mayorista de productos farmacéuticos, prestando servicios de puesta y distribución a su cooperativa matriz.</p> <p>Su ámbito geográfico de actuación es el de la Comunidad Autónoma de Murcia y de Castilla la Mancha.</p>	Distribución de productos farmacéuticos y parafarmacia.	259.209	269.480
Distribuidora Farmacéutica de Castilla, Navarra y Rioja, SA	C/ Santa Engracia 31. 28010 Madrid	ESA49000045	<p>Su actividad está enmarcada en el sector económico de distribución mayorista de productos farmacéuticos, prestando servicios de puesta y distribución a su cooperativa matriz. Además, presta servicios logísticos de distribución de productos farmacéuticos a Cofares y a otras sociedades de su grupo.</p> <p>Su ámbito geográfico de actuación es el de las Comunidades Autónomas de País Vasco, Navarra, Castilla León y La Rioja.</p>	Distribución de productos farmacéuticos y parafarmacia.	222.837	551.724
Cofares Suroeste, SA	Polígono Industrial El Nevero. Badajoz	ESA06007611	<p>Su actividad está enmarcada en el sector económico de distribución mayorista de productos farmacéuticos, prestando servicios de puesta y distribución a su cooperativa matriz. Además, presta servicios logísticos de distribución de productos farmacéuticos a Cofares y a otras sociedades de su grupo.</p> <p>Su ámbito geográfico se extiende a las Comunidades Autónomas de Andalucía y Extremadura.</p>	Distribución de productos farmacéuticos y parafarmacia.	427.831	927.373

Nombre de la compañía	Domicilio social	NIF	Descripción de la actividad	Principal producto	Participación 2022	Participación 2021
Alternativa Comercial Farmacéutica, SA	Ctra Aldaya N-III Km' 1. Valencia	ESA46336152	<p>Su actividad está enmarcada en el sector económico de distribución mayorista de productos farmacéuticos, prestando servicios de puesta y distribución a su cooperativa matriz.</p> <p>Su ámbito geográfico se extiende a la Comunidad Autónoma de Valencia.</p>	Distribución de productos farmacéuticos y parafarmacia.	386.455	507.598
Cofares Cataluña y Aragón, SA	C/ Santa Engracia 31. 28010 Madrid	ESA80904576	<p>Su actividad está enmarcada en el sector económico de distribución mayorista de productos farmacéuticos, prestando servicios de puesta y distribución a su cooperativa matriz.</p> <p>Su ámbito geográfico es el de las Comunidades Autónomas de Aragón y Cataluña.</p>	Distribución de productos farmacéuticos y parafarmacia.	9.856	918.334
Cofares Canarias, SA	Pol. Ind. San Isidro. Santa Cruz de Tenerife	ESA38001244	<p>La actividad principal a la que se dedica la empresa es: Venta de especialidades farmacéuticas, para farmacia, así como la prestación de servicios logísticos de distribución de productos farmacéuticos.</p> <p>Su ámbito geográfico es el de la Comunidad Autónoma de Canarias.</p>	Distribución de productos farmacéuticos y parafarmacia.	52.739	-417.202
Cofares Comercializadora Farmacéutica, SLU	C/ Santa Engracia 31. 28010 Madrid	ESB87827960	<p>Creación y participación en otras sociedades, mediante la constitución de estas, la suscripción y la compra de sus acciones y participaciones sociales; así como la adquisición, tenencia, administración y gestión de títulos y acciones o cualquier otra forma de representación.</p>	Distribución de productos farmacéuticos y parafarmacia.	-26.896	-27.433

Nombre de la compañía	Domicilio social	NIF	Descripción de la actividad	Principal producto	Participación 2022	Participación 2021
Cofares Estudios y proyectos, S.A	C/ Santa Engracia 31. 28010 Madrid	ESA08512691	La actividad principal a la que se dedica la empresa es : asesoramiento técnico, realización y ejecución de proyectos de investigación, así como la consultoría de negocio y tecnología.	Distribución de productos farmacéuticos y parafarmacia.	1.563	83.963
Europea de Servicios y Distribución, SA	C/ Mare Nostrum. 34, 03007 Alicante	ESA03075736	Su actividad principal se centra en la distribución de productos de especialidades farmacéuticas, dietética y alimentación dentro del sector farmacéutico.	Distribución de productos farmacéuticos y parafarmacia.	1.179.047	322.508
Compañia Farmacéutica Madrileña, SA	C/ Batalla de Brunete, Nº 15, Fuenlabrada, Madrid	ESA28377828	Su actividad principal se centra en la distribución de productos y especialidades farmacéuticas, alimentación, productos de dietética, parafarmacia y cosmetología dentro del sector farmacéutico.	Distribución de productos farmacéuticos y parafarmacia.	362.685	-91.837
EuroservFarma, S.L.U.	C/ Mare Nostrum. 34, 03007 Alicante	ESB03934510	La actividad principal de la empresa es el transporte de mercancías por carretera para empresas del grupo.	Distribución de productos farmacéuticos y parafarmacia.	140.581	74.220
Farline Comercializadora de Productos Farmacéuticos, SA	C/ Santa Engracia 31. 28010 Madrid	ESA84559145	Comercialización de productos de parafarmacia y especialidades publicitarias.	Distribución de productos farmacéuticos y parafarmacia.	764.873	3.515.532
Centro de informática Farmacéutica, SA	C/ Santa Engracia 31. 28010 Madrid	ESA28246759	La actividad principal a la que se dedica la empresa es la prestación de servicios informáticos destinados a entidades de distribución farmacéutica y otras entidades.	Servicios informáticos.	1.283.554	584.095

Nombre de la compañía	Domicilio social	NIF	Descripción de la actividad	Principal producto	Participación 2022	Participación 2021
Promoción Farmacéutica Corporativa, SA	C/ Santa Engracia 31. 28010 Madrid	ESA28269686	La actividad principal a la que se dedica la empresa es la prestación de servicios logísticos a la Cooperativa matriz del Grupo, realizando la puesta y tramitación de pedidos a los socios.	Distribución de productos farmacéuticos y parafarmacia.	80.285	-222.201
Cofares Corporación, S.A.U.	C/ Santa Engracia 31. 28010 Madrid	ESA80319650	La empresa se dedica al arrendamiento de bienes inmuebles a sociedades de Grupo Cofares y a la administración y gestión de las sociedades del grupo.	Arrendamientos.	887.776	221.516
Organización Farmacéutica, SA	C/ Santa Engracia 31. 28010 Madrid	ESA46377412	Desarrolla actividades como plataforma logística para la distribución de especialidades farmacéuticas y productos de parafarmacia desde los fabricantes (laboratorios) a los almacenes de distribución mayorista.	Servicios logísticos.	107.393	367.317
Cofares Servicios a la Farmacia, SA	C/ Santa Engracia 31. 28010 Madrid	ESA06025399	La actividad principal es la venta al por menor de artículos de consumo y material de oficina, así como la organización de viajes, seminarios, congresos, etc. Dirigidos a titulares de Oficinas de Farmacia. Ha ampliado su actividad a la instalación de mobiliario de oficina y servicios comerciales a las farmacias.	Servicios a farmacias.	60.977	754.749
Cofares Diversificación, S.L.	C/ Santa Engracia 31. 28010 Madrid	ESB83056598	La actividad que realiza es la compra, venta, diseño, fabricación, producción e instalación de todo tipo de elementos decorativos o publicitarios, así como la prestación de servicios de consultoría, asesoría, gestión de laboratorios y empresas farmacéuticas.	Servicios a farmacias.	-48.511	-49.394

Nombre de la compañía	Domicilio social	NIF	Descripción de la actividad	Principal producto	Participación 2022	Participación 2021
Cofaresa Servicios Financieros Complementarios, SA (Unipersonal)	C/ Santa Engracia 31. 28010 Madrid	ESA85876266	Su actividad principal es la negociación o formalización de operaciones típicas de la actividad de una entidad de crédito, en nombre y por cuenta de ésta.	Servicios financieros.	8.058	508.285
Omfe SA	Carretera de Irún Km. 11.800. Madrid	ESA79144317	La actividad principal a la que se dedica la empresa es la venta y exportación de productos y material sanitario, hospitalario y quirúrgico.	Distribución de productos farmacéuticos y parafarmacia.	522.651	503.997
Cofares Responde, SA	C/ Santa Engracia 31. 28010 Madrid	ESA83729319	La actividad principal a la que se dedica la empresa es la atención telefónica y servicios de telemarketing.	Servicios de telemarketing.	202.374	-416.293
Farmavenix, SAU	Av. Cristóbal Colon. 2.3 v 4. Marchamalo (GU)	ESA19221589	La empresa se dedica a la logística integral de laboratorios farmacéuticos.	Servicios logísticos.	396.515	395.494
Ofsa Devoluciones, SAU	Av. Cristóbal Colon. 2.3 v 4. Marchamalo (GU)	ESA19231935	La actividad principal de la empresa es el tratamiento y clasificación de productos para su devolución.	Manipulación de mercancías.	39.654	512.736
Tecnologías de Información Farmacéutica, S.L.U.	C/ Artaza 7. (48940) Leioa (Vizcaya)	ESB95530937	La empresa se dedica a la realización de cualquier actividad directa o indirectamente relacionada con la informática en el ámbito farmacéutico.	Servicios informáticos.	219.780	573.194
Cofares Tecnologías Digitales, SL	C/ Santa Engracia 31. 28010 Madrid	ESB87211975	La actividad principal a la que se dedica la empresa es: Desarrollo de páginas web, comercio electrónico y comercialización	Servicios informáticos.	129.648	-1.305.312

Nombre de la compañía	Domicilio social	NIF	Descripción de la actividad	Principal producto	Participación 2022	Participación 2021
Cofares Producto, S.L.U.	C/ Santa Engracia 31. 28010 Madrid	ESB88559463	Su actividad es la creación y participación en otras sociedades, mediante la constitución de estas, la suscripción y la compra de sus acciones o participaciones sociales; así como la adquisición, tenencia, administración y gestión de títulos y acciones o cualquier otra forma de representación de participaciones en el capital de la entidad.	Participación en otras sociedades.	-41.780	-42.196
Cofares Servicios Relacionados	C/ Santa Engracia 31. 28010 Madrid	ESB88559257	Su actividad es la creación y participación en otras sociedades, mediante la constitución de estas, la suscripción y la compra de sus acciones o participaciones sociales; así como la adquisición, tenencia, administración y gestión de títulos y acciones o cualquier otra forma de representación de participaciones en el capital de la entidad.	Participación en otras sociedades.	-15.509	-16.187
CogifarTech SL	C/ Santa Engracia 31. 28010 Madrid	ESB40626111	Servicios y tecnologías de la comunicación, telemáticos en particular, y en general de cualquier información.	Servicios informáticos.	49.927	50.701
Cofarta Comercializadora Farmacéutica, S.L.	C/ Plaza Herrerías, 0, 45600 Talavera de la Reina (Toledo)	ESB45908464	La empresa se dedica a la obtención, almacenamiento y comercialización al por mayor de medicamentos destinados al consumo humano.	Distribución de productos farmacéuticos y parafarmacia.	691.443	70.562
TOTAL					14.516.436	12.510.792



COFARES

Contacto online

Escríbenos a

atencionalcliente@cofares.com

o síguenos en la web www.cofares.es

y en nuestras redes sociales

